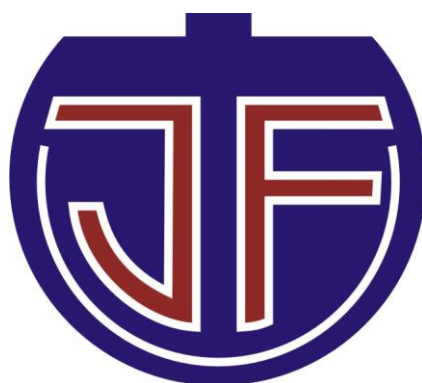


**Latvijas tirdzniecības flotes jūrnieku arodbiedrības
kooperatīvās krājaizdevu sabiedrības
„JŪRNIĒKU FORUMS”**



2012.gada finanšu pārskats

Saturs

Vadības ziņojums	3
Informācija par Sabiedrību	4
Sabiedrības organizatoriskā struktūra.....	4
Sabiedrības valde	5
Sabiedrības revīzijas komisija	5
Sabiedrības kredītkomiteja	5
Paziņojums par Sabiedrības vadības atbildību	6
Bilance	7
Peļņas un zaudējumu aprēķins.....	8
Finanšu pārskata pielikumi.....	9
1. Vispārējā informācija	9
2. Grāmatvedības uzskaites un novērtēšanas principi	9
3. Risku pārvaldīšana.....	12
4. Kase un prasības pret Latvijas republikas MFI	13
5. Aizdevumi	14
6. Nemateriālie aktīvi un pamatlīdzekļi.....	15
7. Nākamo periodu izdevumi un uzkrātie ienākumi.....	16
8. Pārējie aktīvi	16
9. Noguldījumi.....	16
10. Pārējās saistības	16
11. Nākamo periodu ienākumi un uzkrātie izdevumi.....	16
12. Speciālie uzkrājumi saistībām un maksājumiem.....	16
13. Kapitāls un rezerves.....	17
14. Kapitāla pietiekamība	17
15. Procentu ienākumi un izdevumi	18
16. Komisijas naudas ienākumi un izdevumi	18
17. Peļņa vai zaudējumi no darījumiem ar ārvalstu valūtu.....	18
18. Citi parastie ienākumi	18
19. Administratīvie izdevumi	18
20. Citi parastie izdevumi.....	19
21. Izdevumi uzkrājumiem nedrošajiem parādiem un to samazināšanas ienākumi	19
22. Nodokļi.....	19

Vadības ziņojums

2012.gads LTFJA KKS „Jūrnieku forums” (Sabiedrība) bija ļoti veiksmīgs un daudzsološs operacionālajā un finanšu jomā. Kooperatīvā krājaizdevu sabiedrība turpināja celt savu reputāciju kā viena no vislabāk pārvaldītajām un stabilākajām Latvijā.

Sabiedrība ir nostiprinājusi pirmo vietu visu Latvijas krājaizdevu sabiedrību starpā pēc aktīvu lieluma. Sabiedrības aktīvi 2012.gadā pieauguši par 403,7 tūkst. latu vai gandrīz par 7.3%, un sastādīja, 6,0 milj. latu.

Sabiedrības finanšu rezultāti turpināja uzlaboties, Sabiedrības peļņa pēc nodokļiem pārskata gadā bija ievērojami pieaugusi salīdzinājumā ar 2011.gadu. Sabiedrības aktīvu un pašu kapitāla atdeve arī ir ievērojami pieaugusi

Viens no mūsu attīstības veiksmes stūrakmeņiem vienmēr ir bijusi piesardzība un drošība, un šī gada finanšu rezultāti tika sasniegti, saglabājot ļoti augstu likvīdo aktīvu apjomu un salīdzinoši augstus kapitāla pietiekamības rādītājus. Aktīvu kopsumma ir pieaugusi uz paju biedru noguldījumu rēķina, kuru apjoms būtiski palielinājās 2012.gada laikā, pierādot, ka noguldītāji uzticas Sabiedrībai un ka tās produkti ir konkurētspējīgi.

Sabiedrības uzskata, ka būtiskākais panākumu priekšnoteikums ir attiecības ar paju biedriem. Paju biedriem tiek nodrošināta individuāla pieeja lēmumu pieņemšanā, augsta līmeņa profesionalitāte, godīgums un konfidencialitāte. 2012.gadā Sabiedrībā iestājās 88 biedri. Kopējais paju biedru skaits sastāda 2 509 biedri. Visiem paju biedriem ir pieejama attālināta kontu pārvaldīšanas sistēma (internetbanka). 2012.gadā Sabiedrība turpināja strādāt pie paju biedru apkalpošanas pilnveidošanas, ieviešot personalizētus risinājumus, kā arī uzlabojot IT infrastruktūru.

Sabiedrība turpināja veiksmīgi ieviest jaunus produktus, tostarp aizdevumu mācību apmaksai.

Savā turpmākā darbībā Sabiedrības valde turpinās darbu pie jaunu paju biedru piesaistīšanas, pakalpojumu klāsta kvalitātes uzlabošanas un paplašināšanas, brīvo naudas resursu efektīvākas izmantošanas, risku pārvaldīšanas politiku pilnveidošanas un kontroles, kā arī Sabiedrības vadošās lomas saglabāšanas visu Latvijas kooperatīvo krājaizdevu sabiedrību starpā.

Valdes priekšsēdētājs



A.Korbutis

Informācija par Sabiedrību

Sabiedrības nosaukums

**Latvijas tirdzniecības flotes jūrnieku
arodbiedrības kooperatīvā krājaizdevu sabiedrība
„Jūrnieku forums”**

Juridiskais statuss

Kooperatīvā krājaizdevu sabiedrība

Vienotais reģistrācijas numurs, vieta

Nr.40003475509, Rīga

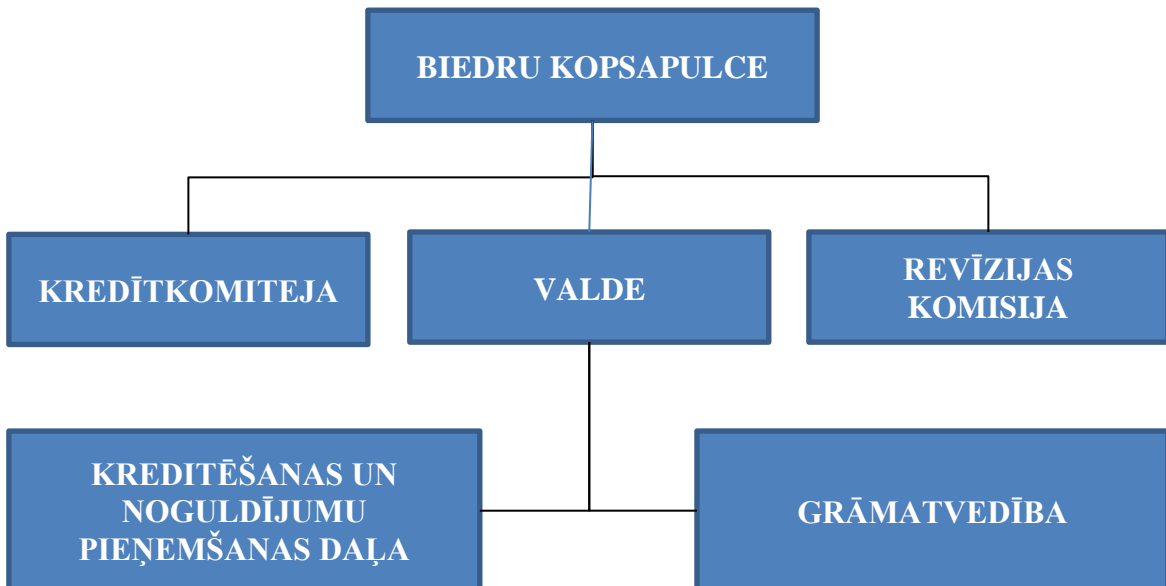
Datums

2000.gada 6.janvārī

Adrese

**Katrīnas dambis 22a, Rīga, LV-1045,
Latvijas Republika**

Sabiedrības organizatoriskā struktūra



Sabiedrības valde

Vārds, uzvārds	Amats	Iecelšanas periods
Artūrs Korbutis	Valdes priekšsēdētājs	26.03.2012 – 25.03.2013
Andrejs Umbraško	Valdes priekšsēdētāja vietnieks	26.03.2012 – 25.03.2013
Natalja Gončarova	valdes locekle	26.03.2012 – 25.03.2013
Norberts Petrovskis	valdes loceklis	26.03.2012 – 25.03.2013
Jurijs Krūms	valdes loceklis	26.03.2012 – 25.03.2013

Sabiedrības revīzijas komisija

Vārds, uzvārds	Amats	Iecelšanas periods
Janīna Bērziņa	Revīzijas komisijas priekšsēdētāja	26.03.2012 – 25.03.2013
Silvija Sima	Revīzijas komisijas locekle	26.03.2012 – 25.03.2013
Nikolajs Samonovs	Revīzijas komisijas locekle	26.03.2012 – 25.03.2013

Sabiedrības kredītkomiteja

Vārds, uzvārds	Amats	Iecelšanas periods
Igors Pavlovs	Kredītkomitejas priekšsēdētājs	26.03.2012 – 25.03.2013
Aleksandrs Volks	Kredītkomitejas loceklis	26.03.2012 – 25.03.2013
Sergejs Epovs	Kredītkomitejas loceklis	26.03.2012 – 25.03.2013

Paziņojums par Sabiedrības vadības atbildību

Sabiedrības vadība ir atbildīga par finanšu pārskata sagatavošanu, balstoties uz sākotnējo grāmatvedības uzskaiti par katru pārskata periodu, kas patiesi atspoguļo Sabiedrības finansiālo stāvokli uz pārskata perioda beigām, kā arī darbības rezultātiem par šo periodu saskaņā ar spēkā esošo normatīvo aktu prasībām un Starptautiskajos finanšu pārskatu standartos noteiktajiem vispārpieņemtajiem grāmatvedības principiem.

Sabiedrības vadība apstiprina, ka no 7 – 19 lapai iekļautie finanšu pārskati par 2012.gadu ir sagatavoti pamatojoties uz atbilstošām grāmatvedības metodēm, kuru pielietojums ir bijis konsekvents, un vadības lēmumi un pieņēmumi attiecībā uz šo pārskatu sagatavošanu ir bijuši piesardzīgi un saprātīgi.

Vadība arī apstiprina, ka finanšu pārskatu sagatavošanā ir izmantoti atbilstoši Starptautiskie finanšu pārskatu standarti, un tie ir sastādīti saskaņā ar darbības turpināšanas principu.

Pārskata gadā ir izmantotas atbilstošas uzskaites metodes. Finanšu pārskata sagatavošanas gaitā vadības pieņemtie lēmumi un izdarītie novērtējumi ir bijuši piesardzīgi un pamatoti.

Sabiedrības vadība ir atbildīga par atbilstošas grāmatvedības uzskaites kārtošanu, par Sabiedrības līdzekļu saglabāšanu, kā arī krāpšanas un citas negodīgas rīcības novēršanu, un par Sabiedrības darbības atbilstību Latvijas Republikas Krājaizdevu sabiedrību likumam, Latvijas Bankas un Finanšu un kapitāla tirgus komisijas (FKTK) norādījumiem un citu Latvijas Republikā spēkā esošo likumu prasībām.

Valdes priekšsēdētājs



A.Korbuts

Bilance

par 2012.gada 31.decembri

<u>AKTĪVI</u>	Pielikums Nr.	<u>2012</u> LVL	<u>2011</u> LVL
Kase	4	44 794	52 064
Prasības pret Latvijas MFI, t. sk.:	4	2 016 683	1 945 657
prasības uz pieprasījumu	4	1 025 308	228 067
pārējās prasības	4	991 375	1 717 590
Kredīti	5	3 832 277	3 486 459
Nemateriālie aktīvi	6	9 454	3 546
Pamatlīdzekļi	6	10 577	6 745
Nākamo periodu izdevumi un uzkrātie ienākumi	7	73 285	89 445
Pārējie aktīvi	8	2 192	1 626
Kopā aktīvi		5 989 262	5 585 542
<u>PASĪVI</u>			
Noguldījumi, t. sk.:	9	5 037 270	3 789 767
pieprasījuma noguldījumi	9	1 914 260	1 017 579
termiņnoguldījumi	9	3 123 010	2 772 188
Pārējās saistības	10	4 781	3 506
Uzkrātie maksājami procenti	11	29 586	155 386
Pārējie uzkrātie izdevumi	11	20 070	21 969
Kapitāls un rezerves, t. sk.:	13	847 566	847 263
apmaksātais pamatkapitāls	13	549 100	541 300
rezerves kapitāls un pārējās rezerves	13	298 466	262 530
Pārskata gada peļņa/zaudējumi	13	49 989	43 433
Kopā pasīvi		5 989 262	4 817 891

Valdes priekšsēdētājs



A.Korbuts

Peļņas un zaudējumu aprēķins

par 2012.gadu

Posteņa nosaukums	Pielikums Nr.	<u>2012</u> LVL	<u>2011</u> LVL
Procentu ienākumi	15	432 978	408 699
Procentu izdevumi	15	120 149	129 635
Neto procentu ieņēmumi	15	312 829	279 064
Komisijas naudas ienākumi	16	43 425	39 298
Komisijas naudas izdevumi	16	2 814	2 485
Neto komisijas naudas ieņēmumi	16	40 611	36 813
Peļņa/zaudējumi no darījumiem ar ārvalstu valūtu	17	7 817	14 784
Citi parastie ienākumi	18		
Administratīvie izdevumi	19	207 257	210 495
Nemateriālo aktīvu un pamatlīdzekļu vērtības nolietojums un atvasināšana	6	4 835	3 854
Citi parastie izdevumi	20	24 348	16 526
Izdevumi uzkrājumiem nedrošajiem parādiem un saistībām	21	106 778	67 590
Uzkrājumu samazināšanas ienākumi	21	40 262	24 008
Parastās darbības peļņa		58 301	56 204
Peļņa pirms uzņēmuma ienākuma nodokļa aprēķināšanas		58 301	56 204
Uzņēmuma ienākuma nodoklis	22	8 312	9 194
Pārskata gada nesadalītā peļņa		49 989	47 010

Valdes priekšsēdētājs



A.Korbutis

Finanšu pārskata pielikumi

1. Vispārējā informācija

Kooperatīvajai krājaizdevu sabiedrībai "Jūrnieku forums" darbības licence ir izsniegta 1999.gada 11.novembrī un tā ir reģistrēta Latvijas Republikas Uzņēmumu reģistrā 2000.gada 6.janvārī.

KKS "Jūrnieku forums" ir mainījusi savu nosaukumu uz Latvijas tirdzniecības flotes jūrnieku arodbiedrības kooperatīvā krājaizdevu sabiedrība "Jūrnieku forums", kura pārreģistrēta Latvijas Republikas Uzņēmumu reģistrā 2003.gada 19.februārī un darbības licence pārreģistrēta Finanšu un kapitāla tirgus komisijā 2003.gada 21.februārī.

Sabiedrības darbību regulē LR Kooperatīvo sabiedrību likums, Krājaizdevu sabiedrību likums, kā arī citi LR spēkā esošie likumi, tās Statūti, Latvijas Bankas un FKTK normatīvie akti, LR Ministru kabineta rīkojumi un noteikumi.

Sabiedrības paju biedru kontu apkalpošana un grāmatvedības uzskaitē tika veikta, izmantojot komercbanku datorsistēmu „THE WALL”. Atskaites gadā grāmatvedības uzskaitē tika izmantotas divas atsevišķas programmas: pamatlīdzekļu un nemateriālo aktīvu uzskaitē un darba algas uzskaitē.

Arī 2012.gadā Sabiedrība turpināja piesaistīt noguldījumus no saviem paju biedriem, kā arī izsniegt tiem īstermiņa un ilgtermiņa aizdevumus. Sabiedrības paju biedriem aizdevumos neizsniegtie brīvie naudas līdzekļi tika izvietoti Latvijas Republikā reģistrētajās bankās.

Sabiedrības ir Latvijas Kooperatīvo krājaizdevu sabiedrību Savienības biedrs.

2. Grāmatvedības uzskaites un novērtēšanas principi

2.1. Vispārējie grāmatvedības principi

Sabiedrības grāmatvedības uzskaitē tiek veikta saskaņā ar LR likumdošanu, tai skaitā Latvijas krājaizdevu sabiedrībām noteiktajiem normatīvajiem aktiem.

Sabiedrības finanšu gads sakrīt ar kalendāro gadu.

Gada pārskats ir sagatavots saskaņā ar vēsturisko izmaksu principu vai balstoties uz patieso vērtību.

Finanšu pārskatu sagatavošanā izmantotie grāmatvedības principi atbilst tiem, kuri izmantoti gada pārskata sagatavošanā par iepriekšējo gadu.

2.2. Uzrādīšanas pamatprincipi

Finanšu pārskati sagatavoti saskaņā ar FKTK apstiprinātajiem noteikumiem "Krājaizdevu sabiedrību gada pārskatu sagatavošanas noteikumi".

2.3. Finanšu pārskatu sagatavošanā izmantotā valūta

Finanšu pārskati ir sastādīti **veselos latos**.

2.4. Ārvalstu valūtu pārvērtēšana

Gada pārskatā par vērtības mēru ir lietota LR naudas vienība – **Lats**.

Sabiedrības prasību un saistību uzskaitē grāmatvedībā tiek kārtota trīs valūtās – **LVL, USD** un **EUR**. Visi aktīvi un pasīvi ārvalstu valūtās tiek pārvērtēti latos pēc Latvijas Bankas noteiktā ārvalstu valūtu kursa pārskata perioda beigās. Ar ārvalstu valūtas izmaiņām saistītie ienākumi vai zaudējumi tiek iekļauti pārskata perioda peļņas un zaudējumu aprēķinā. Pielietotie ārvalstu valūtu kursi pārskata perioda beigās bija šādi:

2012.gada 31.decembrī	2011.gada 31.decembrī
1 USD = LVL 0, 531	1 USD = LVL 0, 544
1 EUR = LVL 0, 702804	1 EUR = LVL 0, 702804

Darījumi ārvalstu valūtā, tai skaitā arī ienākumu un izdevumu uzskaitē, grāmatvedībā tiek atspoguļoti, pārvērtējot tos latos pēc Latvijas Bankas noteiktā ārvalstu valūtu kursa attiecīgā darījuma veikšanas dienā.

2.5. Ienākumu un izdevumu uzskaitē

Visi būtiskie ienākumi un izdevumi, tai skaitā procentu ienākumi un procentu izdevumi, tiek uzskaitīti pēc uzkrājumu un piesardzības principa. Uzkrātie procentu ienākumi tiek rēķināti standarta un uzraugāmas klasifikācijas aizdevumiem un iekļauti peļņas un zaudējumu aprēķinā. No paju biedriem saņemtā komisijas nauda tiek ieskaitīta ienākumos darījumu veikšanas dienā. Ienākumi un izdevumi, kas attiecas uz pārskata periodu, tiek atspoguļoti peļņas un zaudējumu aprēķinā neatkarīgi no to saņemšanas vai maksājuma datuma.

2.6. Aizdevumi

Aizdevumi gada pārskata bilanci tiek uzrādīti pēc *netto* vērtības, t.i. izsniegtās un neatmaksātās pamatsummas, atskaitot speciālos uzkrājumus nedrošiem parādiem, kas saskaņā ar Sabiedrības Kredītpolitiku tiek izveidoti katra mēneša beigās, pamatojoties uz veikto aizdevumu klasifikāciju.

2.7. Speciālie uzkrājumi

Saskaņā ar FKTK prasībām un Sabiedrības apstiprināto Kredītpolitiku, aizdevumi katra mēneša beigās tiek individuāli novērtēti un klasificēti piecās kategorijās, balstoties uz nokavētām pamatsummām vai procentu atmaksu, citu aizdevuma līgumā noteikto nosacījumu ievērošanu, aizņēmēja finansiālo stāvokli un maksāspēju:

Kategorija
1. Standarta aizdevumi
2. Uzraugāmie aizdevumi
3. Zemstandarta aizdevumi
4. Šaubīgie aizdevumi
5. Zaudētie aizdevumi

2.8. Nemateriālie aktīvi un pamatlīdzekļi, to vērtības norakstīšana un nolietojums

Nemateriālie aktīvi un pamatlīdzekļi tiek uzrādīti pēc to atlikušās vērtības, t.i. no iegādes vērtības atskaitot uzkrāto nolietojumu. Nolietojums tiek aprēķināts pēc **lineārās metodes**. Nemateriālo aktīvu vērtības norakstīšana un pamatlīdzekļu nolietojuma gada likmes tiek noteiktas pamatojoties uz to derīgās lietošanas laiku un tās ir:

Nemateriālo aktīvu kategorija	Nolietojums
Serveri, programmatūras un licences	20,00%
Programmnodrošinājums	20,00%
Pārējie	33,33% un 100%
Pamatlīdzekļu kategorija	
Mēbeles un aprīkojums, kondicionieri	20,00%
Datori, skaitļošanas tehnika, kopētāji, sakaru līdzekļi un sadzīves tehnika	20,00% un 33,33%

3. Risku pārvaldīšana

Sabiedrība iekšējās kontroles sistēmas ietvaros ir izstrādājusi risku pārvaldīšanas politikas, kuras pēc nepieciešamības tiek pārskatītas atbilstoši ienestajām izmaiņām normatīvajos aktos, kā arī Sabiedrības iekšējos risku pārvaldes noteikumos. Savā darbībā tā īsteno šādas politikas:

- Kredītpolitiku;
- Likviditātes pārvaldīšanas politiku;
- Ārvalstu valūtas riska pārvaldīšanas politiku;
- Lielo riska darījumu kontroles politiku;
- Grāmatvedības politiku.

3.1. Ārvalstu valūtu risks

Ārvalstu valūtas riska kontrolei un vadībai ir izstrādāta Ārvalstu valūtas riska pārvaldīšanas politika. Lai samazinātu zaudējumus, kas rodas no ārvalstu valūtu kursu svārstībām, kā arī, lai nodrošinātu apstiprināto darbības regulējošo prasību izpildi ārvalstu valūtu atklātajai pozīcijai atsevišķā ārvalstu valūtā un kopumā visās ārvalstu valūtās, ir izstrādāta programma, kura katras darba dienas beigās parāda katras ārvalstu valūtas pozīcijas stāvokli un kopumā pa tām.

3.2. Kredītrisks

Kredītrisks ir risks, ka Sabiedrībai radīsies finanšu zaudējumi no tā, ka aizņēmējs nespēs pildīt savas saistības pret Sabiedrību.

Kredītriska kontrole un vadība ir noteikta Kredītpolitikā. Kredītpolitiku pārskata un apstiprina Biedru kopsapulce.

Kredītpolitikā ir izstrādātas un apstiprinātas īstermiņa un ilgtermiņa aizdevumu izsniegšanas un uzraudzības procedūras, uz kuru pamata Sabiedrībā notiek aizdevumu izsniegšana un aizdevumu atmaksas uzraudzība.

Valde un kredītkomiteja, saskaņā ar Kredītpolitiku, katru mēnesi izskata kredītportfeļa stāvokli, veic kavēto aizdevumu novērtējumu un uzrauga ar kredītriskiem saistītās procedūras un limitus.

3.3. Cita veida darbības riski

Sabiedrības darbībā var būt identificējami arī cita veida riski, kas var radīt negaidītus zaudējumus. Šādu risku cēlonis var būt cilvēku pieļautās kļūdas vai krāpšana, informācijas sistēmas darbības traucējumi, nepietiekama iekšējā kontrole un procedūras, u.tml.

Lai samazinātu šādus riskus, Revīzijas komisija sistemātiski veic darījumu pareizības kontroli atbilstoši izstrādātajām politikām un procedūrām, kas savukārt dod iespēju tās uzraudzīt un pilnveidot.

Izstrādātā grāmatvedības politika norāda visu veikto operāciju (darījumu) uzskaiti grāmatvedībā. Savukārt, izstrādātās procedūras nodrošina veikto operāciju (darījumu) dokumentēšanu un to ņemšanu uzskaitē. Valūtas pirkšanas-pārdošanas darījumi tiek veikti atbilstoši apstiprinātajām procedūrām – darījumiem skaidrā un bezskaidrā naudā. Arī 2012.gadā šāds pakalpojums paju biedriem tika sniegts pēc Sabiedrībā noteiktā komercursa.

3.4. Aktīvu un saistību sadalījums pēc valūtām latu izteiksmē

AKTĪVI

Pozīcijas nosaukums	2012				2011			
	Ls	USD	EUR	Kopā	Ls	USD	EUR	Kopā
Kase	11 543	24 705	8 546	44 794	13 867	14 867	23 330	52 064
Prasības pret MFI	708 983	1 055 398	252 302	2 016 683	485 997	1 265 378	194 282	1 945 657
<i>tajā skaitā:</i>								
<i>prasības uz pieprasījumu</i>	708 983	134 303	182 022	1 025 308	108 294	85 430	34 343	228 067
<i>pārējās prasības</i>		921 095	70 280	991 375	377 703	1 179 948	159 939	1 717 590
Kredīti	458 403	2 108 987	1 264 887	3 832 277	414 119	1 774 309	1 298 031	3 486 459
Nemateriālie aktīvi	9 454			9 454	3 546			3 546
Pamatīdzekļi	10 577			10 577	6 745			6 745
Nākamo periodu izdevumi un uzkrātie ienākumi	4 463	51 286	17 536	73 285	8 918	56 180	24 347	89 445
Pārējie aktīvi	2 192			2 192	1 626			1 626
KOPĀ AKTĪVI	1 205 615	3 240 376	1 543 271	5 989 262	934 818	3 110 734	1 539 990	5 585 542

SAISTĪBAS

	2012				2011			
	Ls	USD	EUR	Kopā	Ls	USD	EUR	Kopā
Noguldījumi	455 900	3 137 320	1 444 050	5 037 270	194 529	2 942 736	1 404 929	4 542 194
<i>tajā skaitā:</i>								
<i>pieprasījuma termiņa</i>	164 487	1 113 962	635 811	1 914 260	54 591	924 020	221 264	1 199 875
<i>termiņa</i>	291 413	2 023 358	808 239	3 123 010	139 938	2 018 716	1 183 665	3 342 319
Nākamo periodu ienākumi un uzkrātie izdevumi	24 662	14 227	10 767	49 656	25 855	86 546	53 353	165 754
Pārējās saistības	4 781			4 781	4 444			4 444
KOPĀ SAISTĪBAS	485 343	3 151 547	1 454 817	5 091 707	224 828	3 029 282	1 458 282	4 712 392

3.5. Ārvalstu valūtu atklātā pozīcija

PAŠU KAPITĀLS – LVL 897 555

Ārvalstu valūtas kods	Summas ārvalstu valūtā			Ārvalstu valūtas kurss	Tīrā pozīcija isā (-)	Atklātā pozīcija (%)
	Bilance		Tīrās bilances pozīcija (+,-)			
	Aktīvi	Pasīvi				
USD	6 206 674	6 039 386	167 288	0.5310	88 830	9.90
EUR	2 233 175	2 107 315	125 860	0.702804	88 455	9.86
Kopējā tīrā pozīcija					177 285	19.76

4. Kase un prasības pret Latvijas republikas MFI

4.1 Skaidras naudas atlikumi kasē pa valūtām:

	2012		2011	
	Valūta	LVL	Valūta	LVL
LVL	11 543	11 543	13 867	13 867
USD	46 526	24 705	27 330	14 867
EUR	12 160	8 546	33 195	23 330
Kopā LVL		44 794		52 064

4.2. Prasības pret Latvijas republikas MFI

	2012	2011
Kopā	2 016 683	1 945 657
<i>tajā skaitā:</i>		
<i>prasības uz pieprasījumu</i>	<i>1 025 308</i>	<i>228 067</i>
<i>pārējās prasības</i>	<i>991 375</i>	<i>1 717 590</i>

Naudas līdzekļu atlikumi ir septiņās komercbankās:

- Swedbank AS,
- AS Citadele banka,
- AS Rietumu Banka,
- AS DNB banka,
- Nordea Bank Finland Plc Latvijas filiāle,
- AS PrivatBank,
- AS TRASTA KOMERCBANKA.

5. Aizdevumi

Sabiedrība izsniedz aizdevumus tikai saviem paju biedriem, izsniedzot aizdevumus sadzīves vajadzību apmierināšanai, materiālās labklājības, izglītības un kultūras līmeņa paaugstināšanai. Par aizdevumu piešķiršanu lemj valde un kredītkomiteja Kredītpolitikā noteikto pilnvaru robežās. Par nodrošinājumu aizdevumiem kalpo mantiska ķīla, finanšu riska apdrošināšana – „BTA Insurance Company” SE un paju biedru termiņnoguldījumi.

Aizdevumu pamatsummu atlikumu klasifikācija, pa kategorijām, to īpatsvars kredītportfelī un izveidotie speciālie uzkrājumi nedrošiem parādiem:

Kategorija	2012				2011			
	Kredītu summa	% no kredīt portfeļa	Izveidotie uzkrājumi nedrošiem parādiem	Kredītu summa bez uzkrājumiem	Kredītu summa	% no kredīt portfeļa	Izveidotie uzkrājumi nedrošiem parādiem	Kredītu summa bez uzkrājumiem
Standarta	3 617 828	91.51		3 617 828	3 370 267	94.83		3 370 267
Uzraugāmie	178 002	4.50	51 693	126 309	2 838	0.08	284	2 554
Zemstandarta	113 352	2.87	25 212	88 140	106 864	3.01	21 415	85 449
Šaubīgie								
Zaudētie	44 188	1.12	44 188		74 011	2.08	45 822	28 189
Kopā	3 953 370	100	121 093	3 832 277	3 553 980	100	67 521	3 486 459

6. Nemateriālie aktīvi un pamatlīdzekļi

6.1. Nemateriālie aktīvi

	Nemateriālie aktīvi	Avansa maksājumi par programmu nodrošinājumu	Kopā
	LVL	LVL	LVL
Sākotnējā vērtība			
31.12.2011.	42 781	2 671	45 452
Iegādāts (+)	10 362	3 986	14 348
Norakstīts (-)		6 657	6 657
31.12.2012.	53 143		53 143
Uzkrātais nolietojums			
31.12.2011.	41 906		41 906
Pārskata gada nolietojums (+)	1 783		1 783
Izslēgto nemateriālo aktīvu norakstīšana (-)			
31.12.2012.	43 689		43 689
Bilances vērtība			
31.12.2011.	875		3546
31.12.2012.	9 454		9 454

6.2. Pamatlīdzekļi

	Datori, sakaru līdzekļi, kopētāji, skaitļošanas tehnika	Mēbeles un aprīkojums, kondicionieris un autotransporta līdzekļi	Kopā
	LVL	LVL	LVL
Sākotnējā vērtība			
31.12.2011.	9 831	5 274	15 105
Iegādāts (+)	6 243	641	6 884
Norakstīts (-)	3 239		3 239
31.12.2012.	12 835	5 915	18 750
Uzkrātais nolietojums			
31.12.2011.	4 596	3 764	8 360
Pārskata gada nolietojums (+)	2 450	602	3 052
Izslēgto pamatlīdzekļu nolietojums (-)	3 239		3 239
31.12.2012.	3 807	4 366	8 173
Bilances vērtība			
31.12.2011.	5 235	1 510	6 745
31.12.2012.	9 028	1 549	10 577

7. Nākamo periodu izdevumi un uzkrātie ienākumi

	2012	2011
Nākamo periodu izdevumi	755	491
Uzkrāto ienākumu uzskaites vērtība	96 663	108 836
Speciālie uzkrājumi	(24 133)	(19 882)
Bilances vērtība	73 285	89 445

8. Pārējie aktīvi

	2012	2011
UIN pārmaxsa VID	1 693	556
Norēķini par prasībām pret norēķinu personām (debitori)	499	1 070
Citi		
Pārējie aktīvi kopā	2 192	1 626

9. Noguldījumi

Pozīcijas nosaukums	2012				2011			
	Ls	USD	EUR	Kopā	Ls	USD	EUR	Kopā
Noguldījumi	455 900	3 137 320	1 444 050	5 037 270	194 529	2 942 736	1 404 929	4 542 194
<i>tajā skaitā:</i>								
<i>pieprasījuma</i>	164 487	1 113 962	635 811	1 914 260	54 591	924 020	221 264	1 199 875
<i>termiņa</i>	291 413	2 023 358	808 239	3 123 010	139 938	2 018 716	1 183 665	3 342 319

10. Pārējās saistības

	2012	2011
UIN parāds par 2012.g. (VID)		
Norēķini par ieturētiem klientu IIN (10%)	4 752	4 444
Norēķini par ieturētiem darbinieku IIN (25%)	29	
Pārējie aktīvi kopā	4 781	4 444

11. Nākamo periodu ienākumi un uzkrātie izdevumi

Pozīcijas nosaukums	2012				2011			
	Ls	USD	EUR	Kopā	Ls	USD	EUR	Kopā
Nākamo periodu ienākumi un uzkrātie izdevumi	24 662	14 227	10 767	49 656	25 855	86 546	53 353	165 754

12. Speciālie uzkrājumi saistībām un maksājumiem

Pozīcijas nosaukums	2012	2011
Speciālie uzkrājumi nedrošajiem parādiem	121 093	67 521
Speciālie uzkrājumi uzkrātajiem ienākumiem	24 133	19 882
Kopā	145 226	87 403

13. Kapitāls un rezerves

Sabiedrības pamatkapitālu veido biedru ieguldīto paju kopsumma. Vienas pajas nominālvērtība ir 100 lati. Saskaņā ar statūtiem pamatkapitāla lielums ir mainīgs.

Sabiedrības biedru skaits 2012.gada beigās ir **2 509**. Kapitāla un rezervju struktūra ir šāda:

Pozīcijas nosaukums	2012	2011
1. Apmaksātais pamatkapitāls	549 100	546 900
2. Rezerves kapitāls	298 466	279 240
<i>tajā skaitā:</i>		
- iestāšanās maksa	83 600	81 450
- atskaitījumi no iepriekšējo gadu peļņas	212 111	195 035
<i>no tiem:</i>		
par 2000.gadu	440	440
par 2001.gadu	5 995	5 995
par 2002.gadu	21 220	21 220
par 2003.gadu	16 069	16 069
par 2004.gadu	21 233	21 233
par 2005.gadu	38 178	38 178
par 2006.gadu	27 745	27 745
par 2007.gadu	7 136	7 136
par 2008.gadu	10 054	10 054
par 2009.gadu	33 030	33 030
par 2010.gadu	13 935	13 935
par 2011.gadu	17 076	
- neizmaksātās dividendes un pārējie:	1 186	1 186
<i>tajā skaitā:</i>		
2000.-2003.gadā	183	183
2004.gadā	107	107
2005.gadā		
2006.gadā	270	270
2007.gadā	516	516
2008.gadā	239	239
2009.gadā	(64)	(64)
2010.gadā	(65)	(65)
- no laikā neizņemtām pajām	1 569	1 569
3. Pārskata gada nesadalītā peļņa	49 989	47 010
Kopā kapitāls un rezerves	897 555	873 150

14. Kapitāla pietiekamība

Sabiedrības kapitāla pietiekamība ir pašu kapitāla attiecība pret aktīvu un ārpusbilances posteņu kopsummu, kura nedrīkst būt mazāka par 10%.

Pašu kapitāls – LVL 897 555

Aktīvu un ārpusbilances posteņu kopsumma – LVL 5 989 262

KAPITĀLA PIETIEKAMĪBAS RĀDĪTĀJS – $\frac{897\,555}{5\,989\,262} = 14,99\%$

15. Procentu ienākumi un izdevumi

Pozīcijas nosaukums	2012	2011
<i>Procentu ienākumi:</i>		
<i>par prasībām pret MFI</i>	51 947	54119
<i>par kredītiem ne-MFI</i>	380 867	354468
<i>pārējie procentu ienākumi</i>	164	112
Kopā procentu ienākumi	432 978	408699
<i>Procentu izdevumi:</i>		
<i>par ne-MFI noguldījumiem</i>	120 149	129635
Kopā procentu izdevumi	120 149	129635
Tīrie procentu ienākumi	312 829	279064

16. Komisijas naudas ienākumi un izdevumi

	2012	2011
Komisijas naudas ienākumi	43 425	39 298
Komisijas naudas izdevumi	2 814	2 485
Tīrie komisijas naudas ienākumi	40 611	36 813

17. Peļņa vai zaudējumi no darījumiem ar ārvalstu valūtu

	2012	2011
Tirdzniecība ar ārvalstu valūtu	16 290	16 053
Ārvalstu valūtas pārvērtēšanas rezultāts	(8 473)	(1 269)
Kopā	7 817	14 784

18. Citi parastie ienākumi

	2012	2011
Soda nauda	0.00	0.00
Pārējie ienākumi	0.00	0.00
Kopā	0.00	0.00

19. Administratīvie izdevumi

	2012	2011
Valdei samaksātais atalgojums	40 805	39 888
Personāla atalgojums	88 669	91 273
Sociālā nodokļa izmaksas	30 795	31 174
Sakaru izdevumi	2 863	2 784
Preses izdevumi	195	191
Reklāmas izdevumi	1 214	2 149
Tehnikas apkalpošanas izdevumi	8 729	8 455
Reprezentācijas izdevumi	1 307	1 030
Kancelejas izdevumi	210	191
Audita pakalpojumi	1 815	1 830
Veidlapu, papīru u.c. iegādes izdevumi	374	486
Telpu nomas maksa	14 556	14 615
Komunālie maksājumi	2 910	3 224
Mazvērtīgais un ātri dilstošais inventārs	118	
Personāla kvalifikācijas paaugstināšana	35	
Juridiskie pakalpojumi	915	
Sponsorēšanas izdevumi, ziedojumi	701	
Saimnieciskie izdevumi	574	
Ar saimniecisko darbību nesaistītie izd.	4 426	
Citi administratīvie izdevumi	6 046	13 205
Kopā	207 257	210 495

19.1. Atalgojums un ar to saistītie sociālie maksājumi

Atalgojums un ar to saistītie sociālie maksājumi ietver valdes locekļu un Sabiedrības darbinieku atalgojumu, citus maksājumus un ar tiem saistītos sociālos maksājumus.

	2012	2011
Valdes locekļu atalgojums	40 805	39 888
Darbinieku atalgojums	88 669	91 273
Sociālie maksājumi	30 795	31 174
Kopā	160 269	162 335

19.2. Vidējais darbinieku skaits

	2012	2011
Valdes locekļi	5	5
Darbinieki	6	6.5

20. Citi parastie izdevumi

	2012	2011
Iemaksas noguldījumu garantijas fondā	15 511	9 304
FKTK uzturēšanas izdevumi	7 780	6 173
Kredītu reģistra izmantošanas izdevumi - Latvija Bankā	447	448
Biedru nauda LKKS Savienībai	600	600
Samaksātā soda nauda	10	1
Kopā	24 348	16 526

21. Izdevumi uzkrājumiem nedrošajiem parādiem un to samazināšanas ienākumi

	2012	2011
Izdevumi uzkrājumiem nedrošajiem parādiem	106 788	67 590
<i>tajā skaitā:</i>		
<i>speciālie uzkrājumi nedrošiem parādiem</i>	<i>95 067</i>	<i>55 393</i>
<i>speciālie uzkrājumi uzkrātajiem ienākumiem</i>	<i>11 711</i>	<i>12 197</i>
Uzkrājumu samazināšanas ienākumi	40 262	24 008
<i>tajā skaitā:</i>		
<i>speciālo uzkrājumu samazinājums</i>	<i>32 806</i>	<i>19 763</i>
<i>norakstīto aktīvu atgūšana</i>	<i>7 456</i>	<i>4 245</i>

22. Nodokļi

Saskaņā ar likuma "Par uzņēmuma ienākuma nodokli" 3.pantu Sabiedrības maksā 15% apmērā no gūtā apliekamā ienākuma.

Pozīcijas nosaukums	2012	2011
Aprēķinātā nodokļa summa	8 312	9 194
Taksācijas gadā aprēķinātā nodokļa avansa summa	10 005	9 750
Nodokļa aprēķina rezultāts (UIN):		
pārmaksa	1 693	556
parāds		

Valdes priekšsēdētājs
2013.gada 04 martā



A.Korbutis