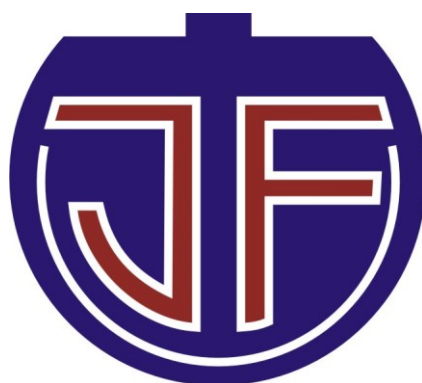


**Latvijas Tirdzniecības flotes Jūrnieku arodbiedrības  
kooperatīvās krājaizdevu sabiedrības  
„JŪRNIĒKU FORUMS”**



**2013.gada finanšu pārskats**

## Saturs

Vadības ziņojums .....	3
Informācija par Sabiedrību .....	4
Sabiedrības organizatoriskā struktūra.....	4
Sabiedrības valde .....	5
Sabiedrības revīzijas komisija .....	5
Sabiedrības kredītkomiteja .....	5
Paziņojums par Sabiedrības vadības atbildību .....	6
Bilance .....	7
Peļņas vai zaudējumu aprēķins.....	8
Finanšu pārskata pielikumi.....	9
1. Vispārējā informācija .....	9
2. Grāmatvedības uzskaites un novērtēšanas principi .....	9
3. Risku pārvaldīšana.....	12
4. Kase un prasības pret Latvijas republikas MFI .....	14
5. Kredīti.....	14
6. Parāda vērtspapīri ar fiksētu ienākumu .....	15
7. Nemateriālie aktīvi un pamatlīdzekļi.....	15
8. Nākamo periodu izdevumi un uzkrātie ienākumi.....	16
9. Pārējie aktīvi .....	16
10. Saistības pret Latvijas republikas MFI .....	16
11. Noguldījumi.....	16
12. Pārējās saistības .....	16
13. Nākamo periodu ienākumi un uzkrātie izdevumi.....	16
14. Speciālie uzkrājumi saistībām un maksājumiem.....	17
15. Kapitāls un rezerves.....	17
16. Kapitāla pietiekamība .....	17
17. Procentu ienākumi un izdevumi .....	18
18. Komisijas naudas ienākumi un izdevumi .....	18
19. Peļņa vai zaudējumi no darījumiem ar ārvalstu valūtu.....	18
20. Administratīvie izdevumi .....	18
21. Citi parastie izdevumi .....	19
22. Izdevumi uzkrājumiem nedrošajiem parādiem un to samazināšanas ienākumi .....	19
23. Nodokļi .....	20

## Vadības ziņojums

LTFJA KKS „Jūrnieku forums” (Sabiedrība) darbība 2013.gadā bija ļoti veiksmīga un daudzpusīga gan darbības, gan finanšu jomā. LTFJA KKS „Jūrnieku forums” ir viena no lielākajām kooperatīvajām krājaizdevu sabiedrībām Latvijā, kas piedāvā plašu finanšu produktu un pakalpojumu klāstu saviem paju biedriem.

Sabiedrības finanšu rezultāti ir ļoti pozitīvi un tās aktīvu atdeve un pašu kapitāla atdeve ir pieaugusi salīdzinot ar 2012.gadu. Viens no Sabiedrības veiksmes stūrakmeņiem vienmēr ir bijusi piesardzība un drošība, un šī gada finanšu rezultāti tika sasniegti saglabājot ļoti augstu likvīdu aktīvu apjomu un salīdzinoši augstus kapitāla pietiekamības rādītājus. Aktīvu kopsumma ir pieaugusi uz paju biedru noguldījumu rēķina, kuru apjoms turpināja pieaugt 2013.gada laikā, pierādot, ka noguldītāji uzticas Sabiedrībai un ka tās pakalpojumi ir konkurētspējīgi.

Sabiedrība uzskata, ka būtiskākais veiksmes priekšnoteikums ir attiecības ar paju biedriem. Paju biedriem ir iespēja izbaudīt individuālu pieeju lēmumu pieņemšanā, augsta līmeņa profesionalitāti, godīgumu un konfidencialitāti. Visiem paju biedriem ir pieejama interneta banka.

2013.gadā, tāpat kā iepriekš, Sabiedrības kreditēšanas darbība bija vērsta uz paju biedru labklājības veicināšanu. Sabiedrības kreditēšanas darbība ir iedalīta patēriņa aizdevumu izsniegšanā, hipotekāro aizdevumu izsniegšanā, aizdevumos mācību apmaksai un aizdevumos automašīnas iegādei.

2013.gadā Sabiedrība turpināja labdarību bērnu grāmatu sfērā.

2013.gadā Sabiedrības aktīvu kopsumma pieauga līdz 6,41 miljoniem LVL (9,11 miljoni EUR) salīdzinājumā ar 5,99 miljoniem LVL (8,52 miljoni EUR) 2012.gadā. Pieaugums tika sasniegts pateicoties būtiskam paju biedru noguldījumu apjoma pieaugumam pārskata gadā. Paju biedru noguldījumu apjoms ir pieaudzis par 6.8%, sasniedzot rekordapmērus - 5,41 miljonus LVL (7,7 miljoni EUR), salīdzinot ar 5,03 miljoniem LVL (7,2 miljoni EUR) 2012.gada 31.decembrī.

Paju biedriem izsniegto aizdevumu apjoms ir pieaudzis līdz 3,96 miljoniem LVL (5,64 miljoni EUR) vai par 3.5% salīdzinot ar 3,83 miljoniem LVL (5,45 miljoni EUR) 2012.gada 31.decembrī. Šogad Sabiedrība turpināja īstenot politiku, kas paredz augstu likviditātes rādītāju uzturēšanu, un neizmantotie līdzekļi tika ieguldīti galvenokārt īstermiņa naudas tirgus instrumentos, kā arī likvidās Latvijas valsts parādzīmēs.

Neto peļņa pēc nodokļiem ir pieaugusi līdz 52,9 tūkstošiem LVL (75,3 tūkstoši EUR) salīdzinot ar 49,9 tūkstošiem LVL (71,1 tūkstoši EUR) 2012.gadā. Sabiedrības pašu kapitāls ir pieaudzis līdz 942 268 LVL (1 340 726 EUR).

Valdes priekšsēdētājs



A.Korbuts

## Informācija par Sabiedrību

Sabiedrības nosaukums

**Latvijas Tirdzniecības flotes Jūrnieku  
arodbiedrības kooperatīvā krājaizdevu sabiedrība  
„Jūrnieku forums”**

Juridiskais statuss

**Kooperatīvā krājaizdevu sabiedrība**

Vienotais reģistrācijas numurs, vieta

**Nr.40003475509, Rīga**

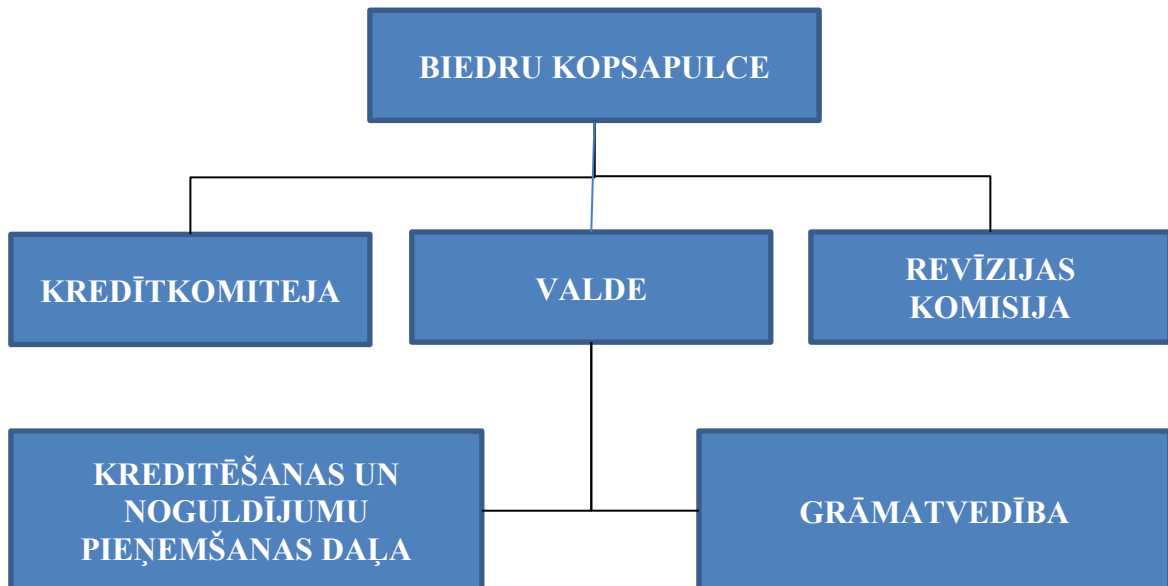
Datums

**2000.gada 6.janvārī**

Adrese

**Katrīnas dambis 22a, Rīga, LV-1045,  
Latvijas Republika**

## Sabiedrības organizatoriskā struktūra



## Sabiedrības valde

Vārds, uzvārds	Amats	Iecelšanas periods
Artūrs Korbutis	Valdes priekšsēdētājs	26.03.2013 – 25.03.2014
Andrejs Umbraško	Valdes priekšsēdētāja vietnieks	26.03.2013 – 25.03.2014
Natalja Gončarova	valdes locekle	26.03.2013 – 25.03.2014
Norberts Petrovskis	valdes loceklis	26.03.2013 – 25.03.2014
Jurijs Krūms	valdes loceklis	26.03.2013 – 25.03.2014

## Sabiedrības revīzijas komisija

Vārds, uzvārds	Amats	Iecelšanas periods
Janīna Bērziņa	Revīzijas komisijas priekšsēdētāja	26.03.2013 – 25.03.2014
Silvija Sima	Revīzijas komisijas locekle	26.03.2013 – 25.03.2014
Nikolajs Samonovs	Revīzijas komisijas locekle	26.03.2013 – 25.03.2014

## Sabiedrības kredītkomiteja

Vārds, uzvārds	Amats	Iecelšanas periods
Igors Pavlovs	Kredītkomitejas priekšsēdētājs	26.03.2013 – 25.03.2014
Aleksandrs Volks	Kredītkomitejas loceklis	26.03.2013 – 25.03.2014
Sergejs Epovs	Kredītkomitejas loceklis	26.03.2013 – 25.03.2014

## Paziņojums par Sabiedrības vadības atbildību

Sabiedrības vadība ir atbildīga par finanšu pārskata sagatavošanu, balstoties uz sākotnējo grāmatvedības uzskaiti par katru pārskata periodu, kas patiesi atspoguļo Sabiedrības finansiālo stāvokli uz pārskata perioda beigām, kā arī darbības rezultātiem par šo periodu saskaņā ar spēkā esošo normatīvo aktu prasībām un Starptautiskajos finanšu pārskatu standartos noteiktajiem vispārpieņemtajiem grāmatvedības principiem.

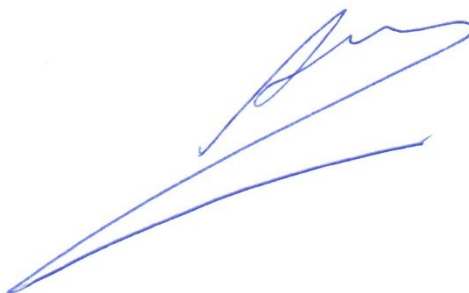
Sabiedrības vadība apstiprina, ka no 7 – 19 lapai iekļautie finanšu pārskati par 2013.gadu ir sagatavoti pamatojoties uz atbilstošām grāmatvedības metodēm, kuru pielietojums ir bijis konsekvents, un vadības lēmumi un pieņēmumi attiecībā uz šo pārskatu sagatavošanu ir bijuši piesardzīgi un saprātīgi.

Vadība arī apstiprina, ka finanšu pārskatu sagatavošanā ir izmantoti atbilstoši Starptautiskie finanšu pārskatu standarti, un tie ir sastādīti saskaņā ar darbības turpināšanas principu.

Pārskata gadā ir izmantotas atbilstošas uzskaites metodes. Finanšu pārskata sagatavošanas gaitā vadības pieņemtie lēmumi un izdarītie novērtējumi ir bijuši piesardzīgi un pamatoti.

Sabiedrības vadība ir atbildīga par atbilstošas grāmatvedības uzskaites kārtošanu, par Sabiedrības līdzekļu saglabāšanu, kā arī krāpšanas un citas negodīgas rīcības novēršanu, un par Sabiedrības darbības atbilstību Latvijas Republikas Krājaizdevu sabiedrību likumam, Latvijas Bankas un Finanšu un kapitāla tirgus komisijas (FKTK) norādījumiem un citu Latvijas Republikā spēkā esošo likumu prasībām.

Valdes priekšsēdētājs



A.Korbuts

**Bilance**

par 2013.gada 31.decembri

<b><u>AKTĪVI</u></b>	<b>Pielikums Nr.</b>	<b><u>2013</u> LVL</b>	<b><u>2012</u> LVL</b>
Kase	<a href="#">4</a>	35 288	44 794
Prasības pret Latvijas MFI, t. sk.:	<a href="#">4</a>	1 714 854	2 016 683
prasības uz pieprasījumu	<a href="#">4</a>	448 019	1 025 308
pārējās prasības	<a href="#">4</a>	1 266 835	991 375
Kredīti	<a href="#">5</a>	3 967 070	3 832 277
Parāda vērtspapīri ar fiksētu ienākumu (Centrālo valdību)	<a href="#">6</a>	558 308	
Nemateriālie aktīvi	<a href="#">7</a>	14 015	9 454
Pamatlīdzekļi	<a href="#">7</a>	9 619	10 577
Nākamo periodu izdevumi un uzkrātie ienākumi	<a href="#">8</a>	106 723	73 285
Pārējie aktīvi	<a href="#">9</a>		2 192
<b>Kopā aktīvi</b>		<b>6 405 877</b>	<b>5 989 262</b>
<b><u>PASĪVI</u></b>			
Saistības pret Latvijas MFI, t. sk.:	<a href="#">10</a>	3	
saistības uz pieprasījumu		3	
Noguldījumi, t. sk.:	<a href="#">11</a>	5 407 176	5 037 270
pieprasījuma noguldījumi	<a href="#">11</a>	2 344 074	1 914 260
termiņnoguldījumi	<a href="#">11</a>	3 063 102	3 123 010
Pārējās saistības	<a href="#">12</a>	10 263	4 781
Uzkrātie maksājami procenti	<a href="#">13</a>	24 016	29 586
Pārējie uzkrātie izdevumi	<a href="#">13</a>	22 151	20 070
Kapitāls un rezerves, t. sk.:	<a href="#">15</a>	942 268	847 566
apmaksātais pamatkapitāls	<a href="#">15</a>	574 200	549 100
rezerves kapitāls un pārējās rezerves	<a href="#">15</a>	315 120	298 466
pārskata gada peļņa/zaudējumi	<a href="#">15</a>	52 948	49 989
<b>Kopā pasīvi</b>		<b>6 405 877</b>	<b>5 989 262</b>

Valdes priekšsēdētājs



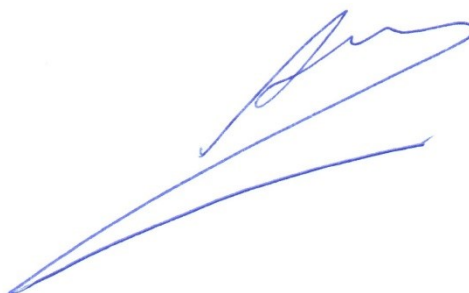
A.Korbutis

**Peļņas vai zaudējumu aprēķins**

par 2013.gadu

<b>Posteņa nosaukums</b>	<b>Pielikums Nr.</b>	<b>2013 LVL</b>	<b>2012 LVL</b>
Procentu ienākumi	<a href="#">17</a>	423 449	432 978
Procentu izdevumi	<a href="#">17</a>	106 223	120 149
<b>Neto procentu ieņēmumi</b>	<b><a href="#">17</a></b>	<b>317 226</b>	<b>312 829</b>
Komisijas naudas ienākumi	<a href="#">18</a>	45 059	43 425
Komisijas naudas izdevumi	<a href="#">18</a>	2 392	2 814
<b>Neto komisijas naudas ieņēmumi</b>	<b><a href="#">18</a></b>	<b>42 667</b>	<b>40 611</b>
Peļņa vai zaudējumi no darījumiem ar ārvalstu valūtu	<a href="#">19</a>	8 619	7 817
Administratīvie izdevumi	<a href="#">20</a>	224 337	207 257
Nemateriālo aktīvu un pamatlīdzekļu vērtības nolietojums un atvasināšana	<a href="#">7</a>	5 779	4 835
Citi parastie izdevumi	<a href="#">21</a>	20 858	24 348
Izdevumi uzkrājumiem nedrošajiem parādiem un saistībām	<a href="#">22</a>	122 674	106 778
Uzkrājumu samazināšanas ienākumi	<a href="#">22</a>	67 738	40 262
Parastās darbības peļņa		62 602	58 301
<b>Peļņa pirms uzņēmuma ienākuma nodokļa aprēķināšanas</b>		<b>62 602</b>	<b>58 301</b>
Uzņēmuma ienākuma nodoklis	<a href="#">23</a>	9 654	8 312
<b>Pārskata gada nesadalītā peļņa</b>		<b>52 948</b>	<b>49 989</b>

Valdes priekšsēdētājs



A.Korbuts



## Finanšu pārskata pielikumi

### 1. Vispārējā informācija

Kooperatīvajai krājaizdevu sabiedrībai ”Jūrnieku forums” darbības licence ir izsniegta 1999.gada 11.novembrī un tā ir reģistrēta Latvijas Republikas Uzņēmumu reģistrā 2000.gada 6.janvārī.

KKS ”Jūrnieku forums” ir mainījusi savu nosaukumu uz Latvijas Tirdzniecības flotes Jūrnieku arodbiedrības kooperatīvā krājaizdevu sabiedrība „Jūrnieku forums”, kura pārreģistrēta Latvijas Republikas Uzņēmumu reģistrā 2003.gada 19.februārī un darbības licence pārreģistrēta Finanšu un kapitāla tirgus komisijā 2003.gada 21.februārī.

Sabiedrības darbību regulē LR Kooperatīvo sabiedrību likums, Krājaizdevu sabiedrību likums, kā arī citi LR spēkā esošie likumi, tās Statūti, Latvijas Bankas un FKTK normatīvie akti, LR Ministru kabineta rīkojumi un noteikumi.

Sabiedrības paju biedru kontu apkalpošana un grāmatvedības uzskaitē tika veikta, izmantojot komercbanku datorsistēmu „THE WALL”. Atskaites gadā grāmatvedības uzskaitē tika izmantotas divas atsevišķas programmas: pamatlīdzekļu un nemateriālo aktīvu uzskaitē un darba algas uzskaitē.

Arī 2013.gadā Sabiedrība turpināja piesaistīt noguldījumus no saviem paju biedriem, kā arī izsniegt tiem īstermiņa un ilgtermiņa aizdevumus. Sabiedrības paju biedriem aizdevumos neizsniegtie brīvie naudas līdzekļi tika izvietoti Latvijas Republikā reģistrētajās bankās un Latvijas Republikas valsts obligācijās ar fiksēto ienākumu.

Sabiedrība ir Latvijas Kooperatīvo krājaizdevu sabiedrību Savienības biedrs.

### 2. Grāmatvedības uzskaites un novērtēšanas principi

#### 2.1. Vispārējie grāmatvedības principi

Sabiedrības grāmatvedības uzskaitē tiek veikta saskaņā ar LR likumdošanu, tai skaitā Latvijas krājaizdevu sabiedrībām noteiktajiem normatīvajiem aktiem.

Sabiedrības finanšu gads sakrīt ar kalendāro gadu.

Gada pārskats ir sagatavots saskaņā ar vēsturisko izmaksu principu vai balstoties uz patieso vērtību.

Finanšu pārskatu sagatavošanā izmantotie grāmatvedības principi atbilst tiem, kuri izmantoti gada pārskata sagatavošanā par iepriekšējo gadu.

#### 2.2. Uzrādīšanas pamatprincipi

Finanšu pārskati sagatavoti saskaņā ar FKTK apstiprinātajiem noteikumiem ”Krājaizdevu sabiedrību gada pārskatu sagatavošanas noteikumi”.

#### 2.3. Finanšu pārskatu sagatavošanā izmantotā valūta

Finanšu pārskati ir sastādīti **veselos latos**.

#### 2.4. Ārvalstu valūtu pārvērtēšana

Gada pārskatā par vērtības mēru ir lietota LR naudas vienība – **Lats**.

Sabiedrības prasību un saistību uzskaitē grāmatvedībā tiek kārtota trīs valūtās – **LVL, USD** un **EUR**. Visi aktīvi un pasīvi ārvalstu valūtās tiek pārvērtēti latos pēc Latvijas Bankas noteiktā ārvalstu valūtu kursa pārskata perioda beigās. Ar ārvalstu valūtas izmaiņām saistītie ienākumi vai zaudējumi tiek iekļauti pārskata perioda peļņas vai zaudējumu aprēķinā. Pielietotie ārvalstu valūtu kursi pārskata perioda beigās bija šādi:

2013.gada 31.decembrī	2012.gada 31.decembrī
1 USD = LVL <b>0,515</b>	1 USD = LVL <b>0,531</b>
1 EUR = LVL <b>0,702804</b>	1 EUR = LVL <b>0,702804</b>

Darījumi ārvalstu valūtā, tai skaitā arī ienākumu un izdevumu uzskaitē, grāmatvedībā tiek atspoguļoti, pārvērtējot tos latos pēc Latvijas Bankas noteiktā ārvalstu valūtu kursa attiecīgā darījuma veikšanas dienā.

## 2.5. Ienākumu un izdevumu uzskaitē

Visi būtiskie ienākumi un izdevumi, tai skaitā procentu ienākumi un procentu izdevumi, tiek uzskaitīti pēc uzkrājumu un piesardzības principa. Uzkrātie procentu ienākumi tiek rēķināti standarta un uzraugāmas klasifikācijas aizdevumiem un iekļauti peļņas vai zaudējumu aprēķinā. No paju biedriem saņemtā komisijas nauda tiek ieskaitīta ienākumos darījumu veikšanas dienā. Ienākumi un izdevumi, kas attiecas uz pārskata periodu, tiek atspoguļoti peļņas un zaudējumu aprēķinā neatkarīgi no to saņemšanas vai maksājuma datuma.

## 2.6. Aizdevumi

Aizdevumi gada pārskata bilanci tiek uzrādīti pēc **netto** vērtības, t.i. izsniegtās un neatmaksātās pamatsummas, atskaitot speciālos uzkrājumus nedrošiem parādiem, kas saskaņā ar Sabiedrības Kredītpolitiku tiek izveidoti katra mēneša beigās, pamatojoties uz veikto aizdevumu klasifikāciju.

## 2.7. Speciālie uzkrājumi

Saskaņā ar FKTK prasībām un Sabiedrības apstiprināto Kredītpolitiku, aizdevumi katra mēneša beigās tiek individuāli novērtēti un klasificēti piecās kategorijās, balstoties uz nokavētām pamatsummām vai procentu atmaksu, citu aizdevuma līgumā noteikto nosacījumu ievērošanu, aizņēmēja finansiālo stāvokli un maksāspēju:

Kategorija
1. Standarta aizdevumi
2. Uzraugāmie aizdevumi
3. Zemstandarta aizdevumi
4. Šaubīgie aizdevumi
5. Zaudētie aizdevumi

## 2.8. Nemateriālie aktīvi un pamatlīdzekļi, to vērtības norakstīšana un nolietojums

Nemateriālie aktīvi un pamatlīdzekļi tiek uzrādīti pēc to atlikušās vērtības, t.i. no iegādes vērtības atskaitot uzkrāto nolietojumu. Nolietojums tiek aprēķināts pēc **lineārās metodes**. Nemateriālo aktīvu vērtības norakstīšana un pamatlīdzekļu nolietojuma gada likmes tiek noteiktas pamatojoties uz to derīgās lietošanas laiku un tās ir:

<b>Nemateriālo aktīvu kategorija</b>	<b>Nolietojums</b>
Serveri, programmatūras un licences	20,00%
Programmnodrošinājums	20,00%
Pārējie	33,33%
<b>Pamatlīdzekļu kategorija</b>	
Mēbeles un aprīkojums, kondicionieri	20,00%
Datori, skaitļošanas tehnika, kopētāji, sakaru līdzekļi un sadzīves tehnika	20,00%

### 3. Risku pārvaldīšana

Sabiedrība iekšējās kontroles sistēmas ietvaros ir izstrādājusi risku pārvaldīšanas politikas, kuras pēc nepieciešamības tiek pārskatītas atbilstoši ienestajām izmaiņām normatīvajos aktos, kā arī Sabiedrības iekšējos risku pārvaldes noteikumus. Savā darbībā tā īsteno šādas politikas:

- Kredītpolitiku;
- Likviditātes pārvaldīšanas politiku;
- Ārvalstu valūtas riska pārvaldīšanas politiku;
- Lielo riska darījumu kontroles politiku;
- Grāmatvedības politiku.

#### 3.1. Ārvalstu valūtu risks

Ārvalstu valūtas riska kontrolei un vadībai ir izstrādāta Ārvalstu valūtas riska pārvaldīšanas politika. Lai samazinātu zaudējumus, kas rodas no ārvalstu valūtu kursu svārstībām, kā arī, lai nodrošinātu apstiprināto darbības regulējošo prasību izpildi ārvalstu valūtu atklātajai pozīcijai atsevišķā ārvalstu valūtā un kopumā visās ārvalstu valūtās, ir izstrādāta programma, kura katras darba dienas beigās parāda katras ārvalstu valūtas pozīcijas stāvokli un kopumā pa tām.

#### 3.2. Kredītrisks

Kredītrisks ir risks, ka Sabiedrībai radīsies finanšu zaudējumi no tā, ka aizņēmējs nespēs pildīt savas saistības pret Sabiedrību.

Kredītriska kontrole un vadība ir noteikta Kredītpolitikā. Kredītpolitiku pārskata un apstiprina Biedru kopsapulce.

Kredītpolitikā ir izstrādātas un apstiprinātas īstermiņa un ilgtermiņa aizdevumu izsniegšanas un uzraudzības procedūras, uz kuru pamata Sabiedrībā notiek aizdevumu izsniegšana un aizdevumu atmaksas uzraudzība.

Valde un kredītkomiteja, saskaņā ar Kredītpolitiku, katru mēnesi izskata kredītportfeļa stāvokli, veic kavēto aizdevumu novērtējumu un uzrauga ar kredītriskiem saistītās procedūras un limitus.

#### 3.3. Cita veida darbības riski

Sabiedrības darbībā var būt identificējami arī cita veida riski, kas var radīt negaidītus zaudējumus. Šādu risku cēlonis var būt cilvēku pieļautās kļūdas vai krāpšana, informācijas sistēmas darbības traucējumi, nepietiekama iekšējā kontrole un procedūras, u.tml.

Lai samazinātu šādus riskus, Revīzijas komisija sistemātiski veic darījumu pareizības kontroli atbilstoši izstrādātajām politikām un procedūrām, kas savukārt dod iespēju tās uzraudzīt un pilnveidot.

Izstrādātā grāmatvedības politika norāda visu veikto operāciju (darījumu) uzskaiti grāmatvedībā. Savukārt, izstrādātās procedūras nodrošina veikto operāciju (darījumu) dokumentēšanu un to ņemšanu uzskaitē. Valūtas pirkšanas-pārdošanas darījumi tiek veikti atbilstoši apstiprinātajām procedūrām – darījumiem skaidrā un bezskaidrā naudā. Arī 2013.gadā šāds pakalpojums paju biedriem tika sniegts pēc Sabiedrībā noteiktā komercursa.

## 3.4. Aktīvu un saistību sadalījums pēc valūtām latu izteiksmē

**AKTĪVI**

Pozicijas nosaukums	2013				2012			
	Ls	USD	EUR	Kopā	Ls	USD	EUR	Kopā
<b>Kase</b>		18 881	16 407	35 288	11 543	24 705	8 546	44 794
<b>Prasības pret MFI</b>	701 396	822 578	190 880	1 714 854	708 983	1 055 398	252 302	2 016 683
<i>tajā skaitā:</i>								
<i>prasības uz pieprasījumu</i>	41 396	215 743	190 880	448 019	708 983	134 303	182 022	1 025 308
<i>pārējās prasības</i>	660 000	606 835		1 266 835		921 095	70 280	991 375
<b>Kredīti</b>	453 103	2 031 363	1 482 604	3 967 070	458 403	2 108 987	1 264 887	3 832 277
<b>Parāda vērtspapīru ar fiksētu ienākumu (Centrālo valdību)</b>		558 308		558 308				
<b>Nemateriālie aktīvi</b>	14 015			14 015	9 454			9 454
<b>Pamatlīdzekļi</b>	9 619			9 619	10 577			10 577
<b>Nākamo periodu izdevumi un uzkrātie ienākumi</b>	29 395	49 465	27 863	106 723	4 463	51 286	17 536	73 285
<b>Pārējie aktīvi</b>					2 192			2 192
<b>KOPĀ AKTĪVI</b>	<b>1 207 528</b>	<b>3 480 595</b>	<b>1 717 754</b>	<b>6 405 877</b>	<b>1 205 615</b>	<b>3 240 376</b>	<b>1 543 271</b>	<b>5 989 262</b>

**SAISTĪBAS**

	2013				2012			
	Ls	USD	EUR	Kopā	Ls	USD	EUR	Kopā
<b>Saistības pret MFI</b>	3			3				
<i>tajā skaitā:</i>								
<i>prasības uz ieprasījumu</i>								
<b>Noguldījumi</b>	310 187	3 417 265	1 679 724	5 407 176	455 900	3 137 320	1 444 050	5 037 270
<i>tajā skaitā:</i>								
<i>pieprasījuma termiņa</i>	91 306	1 484 116	768 652	2 344 074	164 487	1 113 962	635 811	1 914 260
	218 881	1 933 149	911 072	3 063 102	291 413	2 023 358	808 239	3 123 010
<b>Nākamo periodu ienākumi un uzkrātie izdevumi</b>	26 191	14 399	5 577	46 167	24 662	14 227	10 767	49 656
<b>Pārējās saistības</b>	6 922	1 650	1 691	10 263	4 781			4 781
<b>KOPĀ SAISTĪBAS</b>	<b>343 303</b>	<b>3 433 314</b>	<b>1 686 992</b>	<b>5 463 609</b>	<b>485 343</b>	<b>3 151 547</b>	<b>1 454 817</b>	<b>5 091 707</b>

## 3.5. Ārvalstu valūtu atklātā pozīcija

**PAŠU KAPITĀLS – LVL 942 268**

Ārvalstu valūtas kods	Summas ārvalstu valūtā			Ārvalstu valūtas kurss	Tīrā pozīcija isā (-)	Atklātā pozīcija (%)
	Balance		Tīrās bilances pozīcija (+,-)			
	Aktīvi	Pasīvi				
USD	6 914 943	6 823 136	91 807	0.515000	47 281	5.02
EUR	2 507 929	2 464 156	43 773	0.702804	30 764	3.26
<b>Kopējā tīrā pozīcija</b>					<b>78 045</b>	<b>8.28</b>

## 4. Kase un prasības pret Latvijas republikas MFI

### 4.1 Skaidras naudas atlikumi kasē pa valūtām:

	2013		2012	
	Valūta	LVL	Valūta	LVL
LVL			11 543	11 543
USD	36 663	18 881	46 526	24 705
EUR	23 345	16 407	12 160	8 546
<b>Kopā LVL</b>		<b>35 288</b>		<b>44 794</b>

### 4.2. Prasības pret Latvijas republikas MFI

	2013	2012
<b>Kopā</b>	<b>1 714 854</b>	<b>2 016 683</b>
<i>tajā skaitā:</i>		
<i>prasības uz pieprasījumu</i>	<i>448 019</i>	<i>1 025 308</i>
<i>pārējās prasības</i>	<i>1 266 835</i>	<i>991 375</i>

Naudas līdzekļu atlikumi ir piecās komercbankās:

- Swedbank AS,
- AS Citadele banka,
- AS Rietumu Banka,
- AS DNB banka,
- Nordea Bank Finland Plc Latvijas filiāle,
- AS PrivatBank,
- AS TRASTA KOMERCBANKA.

## 5. Kredīti

Sabiedrība izsniedz aizdevumus tikai saviem paju biedriem, izsniedzot aizdevumus sadzīves vajadzību apmierināšanai, materiālās labklājības, izglītības un kultūras līmeņa paaugstināšanai. Par aizdevumu piešķiršanu lemj valde un kredītkomiteja Kredītpolitikā noteikto pilnvaru robežās. Par nodrošinājumu aizdevumiem kalpo mantiska ķīla, kredītu risku apdrošināšana – „BTA Insurance Company” SE un paju biedru termiņnoguldījumi.

Aizdevumu pamatsummu atlikumu klasifikācija, pa kategorijām, to īpatsvars kredītportfelī un izveidotie speciālie uzkrājumi nedrošiem parādiem:

Kategorija	2013				2012			
	Kredītu summa	% no kredīt portfeļa	Izveidotie uzkrājumi nedrošiem parādiem	Kredītu summa bez uzkrājumiem	Kredītu summa	% no kredīt portfeļa	Izveidotie uzkrājumi nedrošiem parādiem	Kredītu summa bez uzkrājumiem
<b>Standarta</b>	3 606 340	87.56		3 606 340	3 617 828	91.51		3 617 828
<b>Uzraugāmie</b>	321 328	7.80	48 347	272 981	178 002	4.50	51 693	126 309
<b>Zemstandarta</b>	72 781	1.77	14 028	58 753	113 352	2.87	25 212	88 140
<b>Šaubīgie</b>	72 490	1.76	43 494	28 996				
<b>Zaudētie</b>	45 865	1.11	45 865		44 188	1.12	44 188	
<b>Kopā</b>	<b>4 118 804</b>	<b>100</b>	<b>151 734</b>	<b>3 967 070</b>	<b>3 953 370</b>	<b>100</b>	<b>121 093</b>	<b>3 832 277</b>

## 6. Parāda vērtspapīri ar fiksētu ienākumu

### 6.1 Centrālo valdību:

	2013		2012	
	Valūta	LVL	Valūta	LVL
LVL				
USD	1 084 093	558 308		
EUR				
<b>Kopā LVL</b>		<b>558 308</b>		

## 7. Nemateriālie aktīvi un pamatlīdzekļi

### 7.1. Nemateriālie aktīvi

Nemateriālie aktīvi	Avansa maksājumi par programmu nodrošinājumu	Kopā
LVL	LVL	LVL

#### Sākotnējā vērtība

<b>31.12.2012.</b>	<b>53 143</b>		<b>53 143</b>
Iegādāts (+)	7 057	4 105	11 162
Norakstīts (-)	622	4 105	4 727
<b>31.12.2013.</b>	<b>59 578</b>		<b>59 578</b>

#### Uzkrātais nolietojums

<b>31.12.2012.</b>	<b>43 689</b>		<b>43 689</b>
Pārskata gada nolietojums (+)	2 496		2 496
Izslēgto nemateriālo aktīvu norakstīšana (-)	622		622
<b>31.12.2013.</b>	<b>45 563</b>		<b>45 563</b>

#### Bilances vērtība

<b>31.12.2012.</b>	<b>9 454</b>		<b>9 454</b>
<b>31.12.2013.</b>	<b>14 015</b>		<b>14 015</b>

### 7.2. Pamatlīdzekļi

Datori, sakaru līdzekļi, kopētāji, skaitļošanas tehnika	Mēbeles un aprīkojums, kondicionieris un autotransporta līdzekļi	Kopā
LVL	LVL	LVL

#### Sākotnējā vērtība

<b>31.12.2012.</b>	<b>12 835</b>	<b>5 915</b>	<b>18 750</b>
Iegādāts (+)	1 299	1 025	2 324
Norakstīts (-)			
<b>31.12.2013.</b>	<b>14 134</b>	<b>6 940</b>	<b>21 074</b>

#### Uzkrātais nolietojums

<b>31.12.2012.</b>	<b>3 807</b>	<b>4 365</b>	<b>8 172</b>
Pārskata gada nolietojums (+)	2 593	690	3 283
Izslēgto pamatlīdzekļu nolietojums (-)			
<b>31.12.2013.</b>	<b>6 400</b>	<b>5 055</b>	<b>11 455</b>

#### Bilances vērtība

<b>31.12.2012.</b>	<b>9 028</b>	<b>1 549</b>	<b>10 577</b>
<b>31.12.2013.</b>	<b>7 734</b>	<b>1 885</b>	<b>9 619</b>

## 8. Nākamo periodu izdevumi un uzkrātie ienākumi

	2013	2012
Nākamo periodu izdevumi	598	755
Uzkrāto ienākumu uzskaites vērtība	113 879	96 663
Speciālie uzkrājumi	(7 754)	(24 133)
Bilances vērtība	<b>106 723</b>	<b>73 285</b>

## 9. Pārējie aktīvi

	2013	2012
UIN pārmaks VID		1 693
Norēķini par prasībām pret norēķinu personām (debitori)		499
Citi		
<b>Pārējie aktīvi kopā</b>		<b>2 192</b>

## 10. Saistības pret Latvijas republikas MFI

	2013	2012
<b>Kopā</b>	<b>3</b>	
<i>tajā skaitā:</i>		
<i>saistības uz pieprasījuma</i>	3	
<i>pārējās prasības</i>		

Saistības pret Latvijas republikas MFI - Nordea Bank Finland Plc Latvijas filiāle.

## 11. Noguldījumi

Pozīcijas nosaukums	2013				2012			
	Ls	USD	EUR	Kopā	Ls	USD	EUR	Kopā
<b>Noguldījumi</b>	<b>310 187</b>	<b>3 417 265</b>	<b>1 679 724</b>	<b>5 407 176</b>	<b>455 900</b>	<b>3 137 320</b>	<b>1 444 050</b>	<b>5 037 270</b>
<i>tajā skaitā:</i>								
<i>pieprasījuma</i>	91 306	1 484 116	768 652	2 344 074	164 487	1 113 962	635 811	1 914 260
<i>termiņa</i>	218 881	1 933 149	911 072	3 063 102	291 413	2 023 358	808 239	3 123 010

## 12. Pārējās saistības

	2013	2012
UIN parāds par 2013.g. (VID)	600	
Norēķini par ieturētiem klientu IIN (10%)	6 297	4 752
Norēķini par ieturētiem darbinieku IIN (25%)		29
Norēķini ar AS BTA SE	3 366	
<b>Pārējie aktīvi kopā</b>	<b>10 263</b>	<b>4 781</b>

## 13. Nākamo periodu ienākumi un uzkrātie izdevumi

Pozīcijas nosaukums	2013				2012			
	Ls	USD	EUR	Kopā	Ls	USD	EUR	Kopā
Uzkrātie maksājami procenti	4 040	14 399	5 577	24 016	24 662	14 227	10 767	<b>49 656</b>
Pārējie uzkrātie izdevumi	22 151			22 151				
<b>Kopā LVL</b>	<b>26 191</b>	<b>14 399</b>	<b>5 577</b>	<b>46 167</b>				



## 14. Speciālie uzkrājumi saistībām un maksājumiem

Pozīcijas nosaukums	2013	2012
Speciālie uzkrājumi nedrošajiem parādiem	151 734	121 093
Speciālie uzkrājumi uzkrātajiem ienākumiem	7 754	24 133
<b>Kopā</b>	<b>159 488</b>	<b>145 226</b>

## 15. Kapitāls un rezerves

Sabiedrības pamatkapitālu veido biedru ieguldīto paju kopsumma. Vienas pajas nominālvērtība ir 100 lati. Saskaņā ar statūtiem pamatkapitāla lielums ir mainīgs.

Sabiedrības biedru skaits 2013.gada beigās ir **2 511**. Kapitāla un rezervju struktūra ir šāda:

Pozīcijas nosaukums	2013	2012
<b>1. Apmaksātais pamatkapitāls</b>	<b>574 200</b>	<b>549 100</b>
<b>2. Rezerves kapitāls</b>	<b>315 120</b>	<b>298 466</b>
<i>tajā skaitā:</i>		
- iestāšanās maksa	<b>85 300</b>	<b>83 600</b>
- atskaitījumi no iepriekšējo gadu peļņas	<b>226 040</b>	<b>212 111</b>
<i>no tiem:</i>		
par 2000.gadu	440	440
par 2001.gadu	5 995	5 995
par 2002.gadu	21 220	21 220
par 2003.gadu	16 069	16 069
par 2004.gadu	21 233	21 233
par 2005.gadu	38 178	38 178
par 2006.gadu	27 745	27 745
par 2007.gadu	7 136	7 136
par 2008.gadu	10 054	10 054
par 2009.gadu	33 030	33 030
par 2010.gadu	13 935	13 935
par 2011.gadu	17 077	17 077
par 2012.gadu	13 928	
- neizmaksātās dividendes un pārējie:	<b>2 311</b>	<b>1 186</b>
<i>tajā skaitā:</i>		
2000.-2003.gadā	183	183
2004.gadā	107	107
2005.gadā		
2006.gadā	270	270
2007.gadā	516	516
2008.gadā	239	239
2009.gadā	(64)	(64)
2010.gadā	(65)	(65)
2013.gadā	1 125	
- no laikā neizņemtām pajām	<b>1 469</b>	<b>1 569</b>
<b>3. Pārskata gada nesadalītā peļņa</b>	<b>52 948</b>	<b>49 989</b>
<b>Kopā kapitāls un rezerves</b>	<b>942 268</b>	<b>897 555</b>

## 16. Kapitāla pietiekamība

Sabiedrības kapitāla pietiekamība ir pašu kapitāla attiecība pret aktīvu un ārpusbilances posteņu kopsummu, kura nedrīkst būt mazāka par 10%.

**Pašu kapitāls – LVL 942 268**

**Aktīvu un ārpusbilances posteņu kopsumma – Ls 6 405 877**

**KAPITĀLA PIETIEKAMĪBAS RĀDĪTĀJS** –  $\frac{942\,268}{6\,405\,877} \times 100 = 14,71\%$

## 17. Procentu ienākumi un izdevumi

Pozīcijas nosaukums	2013	2012
<i>Procentu ienākumi:</i>		
<i>par prasībām pret MFI</i>	42 419	51 947
<i>par kredītiem ne-MFI</i>	379 715	380 867
<i>par ilgtermiņa parāda vērtspapīriem ar fiksētu ienākumu</i>	1 229	
<i>pārējie procentu ienākumi</i>	86	164
<b>Kopā procentu ienākumi</b>	<b>423 449</b>	<b>432 978</b>
<i>Procentu izdevumi:</i>		
<i>par ne-MFI noguldījumiem</i>	106 223	120 149
<b>Kopā procentu izdevumi</b>	<b>106 223</b>	<b>120 149</b>
<b>Tīrie procentu ienākumi</b>	<b>317 226</b>	<b>312 829</b>

## 18. Komisijas naudas ienākumi un izdevumi

	2013	2012
Komisijas naudas ienākumi	45 059	43 425
Komisijas naudas izdevumi	2 392	2 814
<b>Tīrie komisijas naudas ienākumi</b>	<b>42 667</b>	<b>40 611</b>

## 19. Peļņa vai zaudējumi no darījumiem ar ārvalstu valūtu

	2013	2012
Tirdzniecība ar ārvalstu valūtu	13 740	16 290
Ārvalstu valūtas pārvērtēšanas rezultāts	(5 121)	(8 473)
<b>Kopā</b>	<b>8 619</b>	<b>7 817</b>

## 20. Administratīvie izdevumi

	2013	2012
Valdei samaksātais atalgojums	43 756	40 805
Darba alga personālam	93 007	88 669
Valsts sociālās apdrošināšanas obligātās iemaksas	32 453	30 795
Sakaru izdevumi	2 716	2 863
Preses izdevumi	189	195
Komandējumu izdevumi	20	
Reklāmas izdevumi	2 297	1 214
Tehnikas apkalpošanas izdevumi	15 598	8 729
Reprezentācijas izdevumi	1 508	1 307
Kancelejas izdevumi	440	210
Audita pakalpojumi	2 239	1 815
Veidlapu, papīru u.c. iegādes izdevumi	514	374
Telpu nomas maksa	14 496	14 556
Komunālie maksājumi	2 956	2 910
Mazvērtīgais un ātri dilstošais inventārs	514	118
Personāla kvalifikācijas paaugstināšana	73	35
Juridiskie pakalpojumi	864	915
Sponsorēšanas izdevumi, ziedojumi	320	701
Saimnieciskie izdevumi	117	574
Ar saimniecisko darbību nesaistītie izd.	4 692	4 426
Citi administratīvie izdevumi	5 568	6 046
<b>Kopā</b>	<b>224 337</b>	<b>207 257</b>

## 20.1. Atalgojums un ar to saistītie sociālie maksājumi

Atalgojums un ar to saistītie sociālie maksājumi ietver valdes locekļu un Sabiedrības darbinieku atalgojumu, citus maksājumus un ar tiem saistītos sociālos maksājumus.

	2013	2012
Valdei samaksātais atalgojums	43 756	40 805
Darba alga personālam	93 007	88 669
Valsts sociālās apdrošināšanas obligātās iemaksas	32 453	30 795
<b>Kopā</b>	<b>169 216</b>	<b>160 269</b>

## 20.2. Vidējais darbinieku skaits

	2013	2012
Valdes locekļi	5	5
Darbinieki	7	7

## 21. Citi parastie izdevumi

	2013	2012
Iemaksas noguldījumu garantijas fondā	11 507	15 511
FKTK uzturēšanas izdevumi	8 384	7 780
Kredītu reģistra izmantošanas izdevumi – Latvija Bankā	363	447
Biedru nauda LKKS Savienībai	600	600
Samaksātā soda nauda	4	10
<b>Kopā</b>	<b>20 859</b>	<b>24 348</b>

## 22. Izdevumi uzkrājumiem nedrošajiem parādiem un to samazināšanas ienākumi

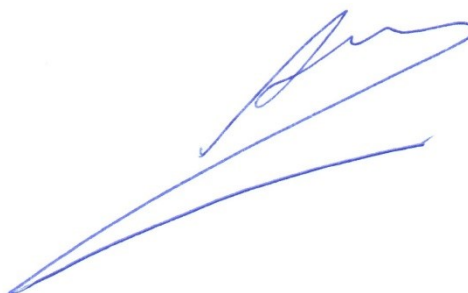
	2013	2012
<b>Izdevumi uzkrājumiem nedrošajiem parādiem</b>	<b>122 674</b>	<b>106 788</b>
<i>tajā skaitā:</i>		
<i>speciālie uzkrājumi nedrošiem parādiem</i>	<i>114 378</i>	<i>95 067</i>
<i>speciālie uzkrājumi uzkrātajiem ienākumiem</i>	<i>8 296</i>	<i>11 711</i>
<b>Uzkrājumu samazināšanas ienākumi</b>	<b>67 738</b>	<b>40 262</b>
<i>tajā skaitā:</i>		
<i>speciālo uzkrājumu samazinājums</i>	<i>48 235</i>	<i>32 806</i>
<i>norakstīto aktīvu atgūšana</i>	<i>19 503</i>	<i>7 456</i>

## 23. Nodokļi

Saskaņā ar likuma “Par uzņēmuma ienākuma nodokli” 3.pantu Sabiedrības maksā **15%** apmērā no gūtā apliekamā ienākuma.

Pozīcijas nosaukums	2013	2012
Aprēķinātā nodokļa summa	9 654	8 312
Taksācijas gadā aprēķinātā nodokļa avansa summa	9 054	10 005
Nodokļa aprēķina rezultāts (UIN):		
<b>pārmaksa</b>		<b>1 693</b>
<b>parāds</b>	<b>600</b>	

Valdes priekšsēdētājs  
2014.gada 01 martā



A.Korbuts