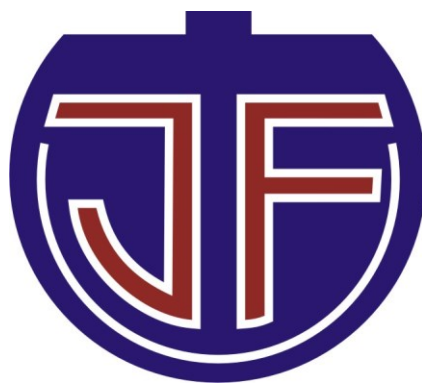


**Latvijas Tirdzniecības flotes Jūrnieku arodbiedrības
kooperatīvās krājaizdevu sabiedrības
JŪRNIEKU FORUMS**



2014.gada finanšu pārskats

Saturs

Vadības ziņojums.....	3
Informācija par Sabiedrību.....	4
Sabiedrības organizatoriskā struktūra	4
Sabiedrības valde.....	5
Sabiedrības revīzijas komisija	5
Sabiedrības kredītkomiteja	5
Paziņojums par Sabiedrības vadības atbildību.....	6
Bilance.....	7
Peļņas vai zaudējumu aprēķins	8
Finanšu pārskata pielikumi.....	9
1. Vispārējā informācija.....	9
2. Grāmatvedības uzskaites un novērtēšanas principi	9
3. Risku pārvaldīšana.....	12
4. Kase.....	14
5. Prasības pret kredītiestādēm	14
6. Kredīti	14
7. Parāda vērtspapīri.....	15
8. Nemateriālie aktīvi	15
9. Pamatlīdzekļi.....	15
10. Nākamo periodu izdevumi un uzkrātie ienākumi	16
11. Pārējie aktīvi.....	16
12. Saistības pret kredītiestādēm.....	16
13. Noguldījumi.....	16
14. Nākamo periodu ienākumi un uzkrātie izdevumi	16
15. Uzkrājumi saistībām un maksājumiem.....	16
16. Pārējās saistības	16
17. Kapitāls un rezerves	17
18. Kapitāla pietiekamība	17
19. Speciālie uzkrājumi saistībām un maksājumiem	17
20. Procentu ienākumi un izdevumi	18
21. Komisijas naudas ienākumi un izdevumi	18
22. Peļņa/zaudējumi no darījumiem ar vērtspapīriem un ārvalstu valūtu	18
23. Citi parastie ienākumi	18
24. Citi parastie izdevumi	18
25. Administratīvie izdevumi.....	18
26. Izdevumi uzkrājumiem nedrošajiem parādiem un ārpusbilances saistībām.....	19
27. Uzņēmumu ienākuma nodoklis	19

Vadības ziņojums

LTFJA KKS „Jūrnieku forums” (Sabiedrība) darbība 2014.gadā bija ļoti veiksmīga un daudzsoļoša gan darbības, gan finanšu jomā. LTFJA KKS „Jūrnieku forums” ir viena no lielākajām kooperatīvajām krājaizdevu sabiedrībām Latvijā, kas piedāvā plašu finanšu produktu un pakalpojumu klāstu saviem paju biedriem.

Attiecību veidošana ar paju biedriem ir viena no mūsu galvenajām panākumu atslēgām, un mēs izturamies pret mūsu paju biedriem kā pret sadarbības partneriem. Tajā pašā laikā mēs uzskatām, ka ilgtermiņā mēs varam gūt lielākus panākumus izmantojot jaunākās finanšu tehnoloģijas un piesaistot augstākā līmeņa speciālistus.

Sabiedrība nepārtraukti strādā pie ienākumu avotu diversifikācijas un līdz ar to Latvijas republikas emitēto vērtspapīru iegāde bija mūsu prioritāte 2014.gadā.

2014.gadā Sabiedrība atvēra korespondējošo kontu Latvijas bankā, kas maksimāli samazināja brīvo naudas līdzekļu izvietošanas riskus. Lai veicināt LTFJA KKS „Jūrnieku forums” atpazīstamību pasaules finanšu tirgū un ļaut paju biedriem veikt starptautiskas transakcijas *euro* valūtā tik pat ātri un droši kā iekšzemē, Sabiedrība pieslēdzās pie Vienotas Eiropas Maksājumu Telpas (SEPA) un elektroniskās klīringa sistēmas (EKS). Arī 2015.gadā valde plāno turpināt Sabiedrības maksājumu sistēmas pilnveidošanu un jaunu finanšu pakalpojumu attīstību.

Sabiedrība 2014.gadu noslēdza ar tīro peļņu EUR 76 670 apmērā, kas pārsniedz 2013.gada rezultātu par 0.5%. Līdz ar to Sabiedrības valdes piedāvā izmaksāt dividendes likumā noteiktajā kārtībā.

Pamatdarbības ienākumi sasniedza EUR 848 762, kas ir par 9.50% vairāk nekā 2013.gadā.

2014.gada 31.decembrī Sabiedrības aktīvi sasniedza EUR 9,017 m.

2014.gadā laikā Sabiedrības kredītu portfelis pieaudzis par 4.1% un sasniedzis EUR 5,878 m. Sabiedrība ievēro konservatīvu kreditēšanas politiku koncentrējot savus spēkus uz paju biedru prasībām minimāla riska produktu izveidi. Kredīti veido aptuveni 66% no kopējiem aktīviem.

2014.gadā Sabiedrības finansējuma avoti nemainījās un tā galvenokārt finansē savu darbību ar paju biedru noguldījumiem un pašu kapitālu. Salīdzinot ar 2013.gadu, norēķinu konti un noguldījumi palika nemainīgi EUR 7,531 m. Norēķinu kontu atlikumi veidoja EUR 2,506 m jeb 33.3% no kopējā noguldījumu apjoma. 2014.gada 31.decembrī termiņnoguldījumu apjoms sasniedza EUR 5,024 m. Sabiedrība koncentrējas uz termiņnoguldījumiem ar termiņu 1 gads vai ilgāk un 2014.gadā vidējais termiņnoguldījumu termiņš ir 9.45 gadi.

2014.gada 31.decembrī Sabiedrības kopējais kapitāls un rezerves sasniedza EUR 1,419 m demonstrējot 5.8% pieaugumu pret 2013.gadu. Sabiedrības kopējais kapitāla pietiekamības rādītājs bija 15.73% (2013: 14.53%). Sabiedrības mērķis vienmēr ir saglabāt augstus kapitāla pietiekamības rādītājus, un tas ir pamats Sabiedrības finanšu stabilitātes un izaugsmes saglabāšanai jau 15 gadus.

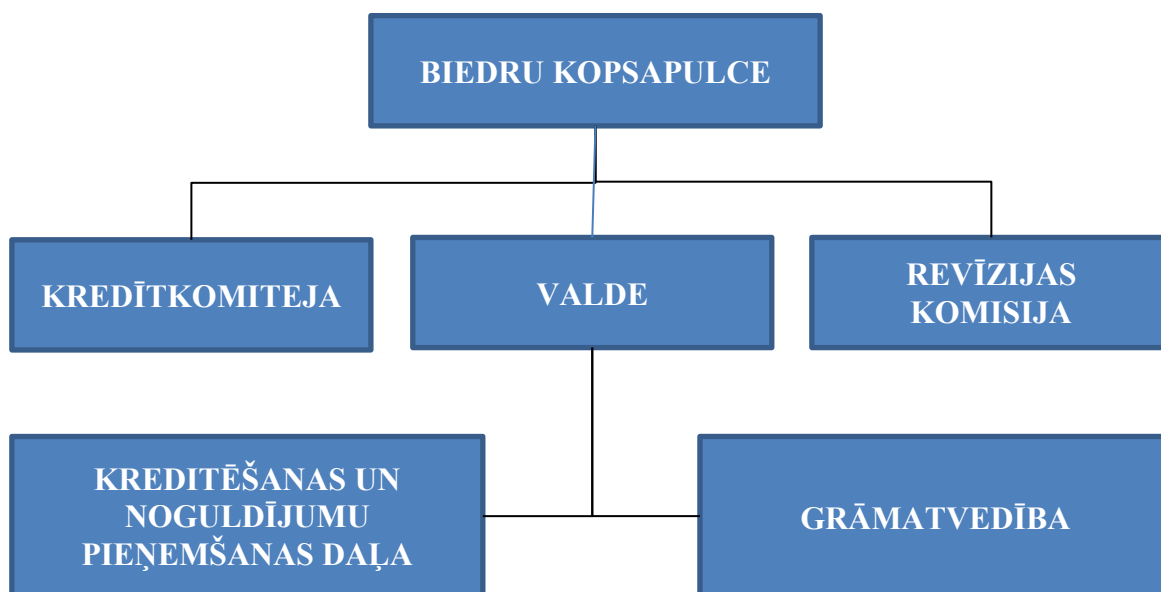
Valdes priekšsēdētājs

A.Korbuts

Informācija par Sabiedrību

Sabiedrības nosaukums	Latvijas Tirdzniecības flotes Jūrnieku arodbiedrības kooperatīvā krājaizdevu sabiedrība „Jūrnieku forums”
Juridiskais statuss	Kooperatīvā krājaizdevu sabiedrība
Vienotais reģistrācijas numurs, vieta	Nr.40003475509, Rīga
Datums	2000.gada 6.janvārī
Adrese	Katrīnas dambis 22a, Rīga, LV–1045, Latvijas Republika

Sabiedrības organizatoriskā struktūra



Sabiedrības valde

Vārds, uzvārds	Amats	Iecelšanas periods
Artūrs Korbutis	Valdes priekšsēdētājs	26.03.2014 – 25.03.2015
Andrejs Umbrāško	Valdes priekšsēdētāja vietnieks	26.03.2014 – 25.03.2015
Nataļja Gončarova	valdes locekle	26.03.2014 – 25.03.2015
Norberts Petrovskis	valdes loceklis	26.03.2014 – 25.03.2015
Jurijs Krūms	valdes loceklis	26.03.2014 – 25.03.2015

Sabiedrības revīzijas komisija

Vārds, uzvārds	Amats	Iecelšanas periods
Janīna Bērziņa	Revīzijas komisijas priekšsēdētāja	26.03.2014 – 25.03.2015
Silvija Sima	Revīzijas komisijas locekle	26.03.2014 – 25.03.2015
Nikolajs Samonovs	Revīzijas komisijas locekle	26.03.2014 – 25.03.2015

Sabiedrības kredītkomiteja

Vārds, uzvārds	Amats	Iecelšanas periods
Igors Pavlovs	Kredītkomitejas priekšsēdētājs	26.03.2014 – 25.03.2015
Aleksandrs Volks	Kredītkomitejas loceklis	26.03.2014 – 25.03.2015
Sergejs Epovs	Kredītkomitejas loceklis	26.03.2014 – 25.03.2015

Paziņojums par Sabiedrības vadības atbildību

Sabiedrības vadība ir atbildīga par finanšu pārskata sagatavošanu, balstoties uz sākotnējo grāmatvedības uzskaiti par katru pārskata periodu, kas patiesi atspoguļo Sabiedrības finansiālo stāvokli uz pārskata perioda beigām, kā arī darbības rezultātiem par šo periodu saskaņā ar spēkā esošo normatīvo aktu prasībām un Starptautiskajos finanšu pārskatu standartos noteiktajiem vispārpieņemtajiem grāmatvedības principiem.

Sabiedrības vadība apstiprina, ka no 7 – 19 lapai iekļautie finanšu pārskati par 2014.gadu ir sagatavoti pamatojoties uz atbilstošām grāmatvedības metodēm, kuru pielietojums ir bijis konsekvents, un vadības lēmumi un pieņēmumi attiecībā uz šo pārskatu sagatavošanu ir bijuši piesardzīgi un saprātīgi.

Vadība arī apstiprina, ka finanšu pārskatu sagatavošanā ir izmantoti atbilstoši Starptautiskie finanšu pārskatu standarti, un tie ir sastādīti saskaņā ar darbības turpināšanas principu.

Pārskata gadā ir izmantotas atbilstošas uzskaites metodes. Finanšu pārskata sagatavošanas gaitā vadības pieņemtie lēmumi un izdarītie novērtējumi ir bijuši piesardzīgi un pamatoti.

Sabiedrības vadība ir atbildīga par atbilstošas grāmatvedības uzskaites kārtošanu, par Sabiedrības līdzekļu saglabāšanu, kā arī krāpšanas un citas negodīgas rīcības novēršanu, un par Sabiedrības darbības atbilstību Latvijas Republikas Krājaizdevu sabiedrību likumam, Latvijas Bankas un Finanšu un kapitāla tirgus komisijas (FKTK) norādījumiem un citu Latvijas Republikā spēkā esošo likumu prasībām.

Valdes priekšsēdētājs



A.Korbuts

Bilance

par 2014.gada 31.decembri

AKTĪVI	Pielikums Nr.	<u>2014</u> EUR	<u>2013</u> EUR
Kase	<u>4</u>	29 517	50 210
Prasības pret kredītiestādēm t.sk.:	<u>5</u>	1 786 638	2 440 018
<i>prasības uz pieprasījumu</i>		697 033	637 474
<i>pārējās prasības</i>		1 076 559	1 802 544
Kredīti	<u>6</u>	5 878 327	5 644 632
Parāda vērtspapīri t.sk.	<u>7</u>	1 113 226	794 401
<i>Latvijas Republikas valsts parāda vērtspapīri</i>		1 113 226	794 401
Nemateriālie aktīvi	<u>8</u>	34 890	19 941
Pamatlīdzekļi	<u>9</u>	40 664	13 687
Nākamo periodu izdevumi un uzkrātie ienākumi	<u>10</u>	134 145	151 853
Pārējie aktīvi	<u>11</u>	8	
Kopā aktīvi		9 017 415	9 114 742
PASĪVI			
Saistības pret kredītiestādēm	<u>12</u>	0	4
Noguldījumi, t.sk.:	<u>13</u>	7 531 189	7 693 718
<i>noguldījumi uz pieprasījumu</i>		2 506 635	3 335 317
<i>termiņnoguldījumi</i>		5 024 554	4 358 401
Nākamo periodu ienākumi un uzkrātie izdevumi	<u>14</u>	28 834	31 518
Uzkrājumi saistībām un maksājumiem	<u>15</u>	19 239	34 172
Pārējās saistības	<u>16</u>	19 094	14 603
Kapitāls un rezerves, t. sk.:	<u>17</u>	1 419 059	1 340 727
<i>apmaksātais pamatkapitāls</i>		872 175	817 013
<i>rezerves kapitāls</i>		470 214	448 376
<i>pārskata gada nesadalītā peļņa</i>		76 670	75 338
Kopā pasīvi		9 017 415	9 114 742

Valdes priekšsēdētājs

A.Korbutis

Peļņas vai zaudējumu aprēķins

par 2014.gadu

Posteņa nosaukums	Pielikums Nr.	2014 EUR	2013 EUR
Procentu ienākumi	20	619 715	602 514
Procentu izdevumi	20	162 307	151 142
<i>Tīrie procentu ienākumi</i>		457 408	451 372
Komisijas naudas ienākumi	21	63 921	64 113
Komisijas naudas izdevumi	21	3 513	3 403
<i>Tīrie komisijas naudas ienākumi</i>		60 408	60 710
Peļņa/zaudējumi no darījumiem ar parāda vērtspapīriem un ārvalstu valūtu	22	32 394	12 264
Citi parastie ienākumi	23	183	-
Administratīvie izdevumi	25	367 494	319 203
Nemateriālo aktīvu un pamatlīdzekļu vērtību amortizācija/nolietojums	8	11 915	8 223
Citi parastie izdevumi	24	13 829	29 678
Izdevumi uzkrājumiem nedrošiem parādiem un ārpusbilances saistībām	26	196 849	174 549
Uzkrājumu samazināšanas ienākumi	26	132 549	96 382
Parastās darbības peļņa/zaudējumi		92 855	89 075
Peļņa/zaudējumi pirms uzņēmumu ienākuma nodokļa aprēķināšanas		92 855	89 075
Uzņēmumu ienākuma nodoklis	27	16 185	13 737
Pārskata gada peļņa/zaudējumi		76 670	75 338

Valdes priekšsēdētājs



A.Korbuts

Finanšu pārskata pielikumi

1. Vispārējā informācija

Kooperatīvajai krājaizdevu sabiedrībai ”Jūrnieku forums” darbības licence ir izsniegta 1999.gada 11.novembrī un tā ir reģistrēta Latvijas Republikas Uzņēmumu reģistrā 2000.gada 6.janvārī.

KKS ”Jūrnieku forums” ir mainījusi savu nosaukumu uz Latvijas Tirdzniecības flotes Jūrnieku arodbiedrības kooperatīvā krājaizdevu sabiedrība „Jūrnieku forums”, kura pārreģistrēta Latvijas Republikas Uzņēmumu reģistrā 2003.gada 19.februārī un darbības licence pārreģistrēta Finanšu un kapitāla tirgus komisijā 2003.gada 21.februārī.

Sabiedrības darbību regulē LR Kooperatīvo sabiedrību likums, Krājaizdevu sabiedrību likums, kā arī citi LR spēkā esošie likumi, tās Statūti, Latvijas Bankas un FKTK normatīvie akti, LR Ministru kabineta rīkojumi un noteikumi.

Sabiedrības paju biedru kontu apkalpošana un grāmatvedības uzskaitē tika veikta, izmantojot komercbanku datorsistēmu „THE WALL”. Atskaites gadā grāmatvedības uzskaitē tika izmantotas divas atsevišķas programmas: pamatlīdzekļu un nemateriālo aktīvu uzskaitē un darba algas uzskaitē.

Arī 2014.gadā Sabiedrība turpināja piesaistīt noguldījumus no saviem paju biedriem, kā arī izsniegt tiem īstermiņa un ilgtermiņa aizdevumus. Sabiedrības paju biedriem aizdevumos neizsniegtie brīvie naudas līdzekļi tika izvietoti Latvijas Republikā reģistrētajās bankās un Latvijas Republikas Valsts obligācijās ar fiksēto ienākumu.

Sabiedrība ir Latvijas Kooperatīvo krājaizdevu sabiedrību Savienības biedrs.

2. Grāmatvedības uzskaites un novērtēšanas principi

2.1. Vispārējie grāmatvedības principi

Sabiedrības grāmatvedības uzskaitē tiek veikta saskaņā ar LR likumdošanu, tai skaitā Latvijas krājaizdevu sabiedrībām noteiktajiem normatīvajiem aktiem.

Sabiedrības finanšu gads sakrīt ar kalendāro gadu.

Gada pārskats ir sagatavots saskaņā ar vēsturisko izmaksu principu vai balstoties uz patieso vērtību.

Finanšu pārskatu sagatavošanā izmantotie grāmatvedības principi atbilst tiem, kuri izmantoti gada pārskata sagatavošanā par iepriekšējo gadu.

2.2. Uzrādīšanas pamatprincipi

Finanšu pārskati sagatavoti saskaņā ar FKTK apstiprinātajiem noteikumiem „Krājaizdevu sabiedrību gada pārskatu sagatavošanas normatīvie noteikumi”.

2.3. Finanšu pārskatu sagatavošanā izmantotā valūta

Finanšu pārskati ir sastādīti veselos *euro*.

2.4. Ārvalstu valūtu pārvērtēšana

Gada pārskatā par vērtības mēru ir lietota LR naudas vienība – **EUR (euro)**.

Sabiedrības prasību un saistību uzskaitē grāmatvedībā tiek kārtota divās valūtās – **EUR** un **USD**. Visi aktīvi un pasīvi ārvalstu valūtās tiek pārvērtēti *euro* pēc ECB noteiktā ārvalstu valūtu kursa pārskata perioda beigās. Ar ārvalstu valūtas izmaiņām saistītie ienākumi vai zaudējumi tiek iekļauti pārskata perioda peļņas vai zaudējumu aprēķinā. Pielietotie ārvalstu valūtu kursi pārskata perioda beigās bija šādi:

2014.gada 31.decembrī	2013.gada 31.decembrī
1 USD = EUR 0,823655	1 USD = LVL 0,531
1 EUR = USD 1,214100	1 EUR = LVL 0,702804

Darījumi ārvalstu valūtā, tai skaitā arī ienākumu un izdevumu uzskaitē, grāmatvedībā tiek atspoguļoti, pārvērtējot tos *euro* pēc ECB noteiktā ārvalstu valūtu kursa attiecīgā darījuma veikšanas dienā.

2.5. Ienākumu un izdevumu uzskaitē

Visi būtiskie ienākumi un izdevumi, tai skaitā procentu ienākumi un procentu izdevumi, tiek uzskaitīti pēc uzkrājumu un piesardzības principa. Uzkrātie procentu ienākumi tiek rēķināti standarta un uzraugāmās klasifikācijas kredītiem un iekļauti peļņas vai zaudējumu aprēķinā. No paju biedriem saņemtā komisijas nauda tiek ieskaitīta ienākumos darījumu veikšanas dienā. Ienākumi un izdevumi, kas attiecas uz pārskata periodu, tiek atspoguļoti peļņas vai zaudējumu aprēķinā neatkarīgi no to saņemšanas vai maksājuma datuma.

2.6. Aizdevumi

Aizdevumi gada pārskata bilancē tiek uzrādīti pēc **netto** vērtības, t.i. izsniegtās un neatmaksātās pamatsummas, atskaitot speciālos uzkrājumus nedrošiem parādiem, kas saskaņā ar Sabiedrības Kredītpolitiku tiek izveidoti katra mēneša beigās, pamatojoties uz veikto aizdevumu klasifikāciju.

2.7. Speciālie uzkrājumi

Saskaņā ar FKTK prasībām un Sabiedrības apstiprināto Kredītpolitiku, aizdevumi katra mēneša beigās tiek individuāli novērtēti un klasificēti, balstoties uz nokavētām pamatsummām vai procentu atmaksu, citu aizdevuma līgumā noteikto nosacījumu ievērošanu, aizņēmēja finansiālo stāvokli un maksātspēju.

2.8. Nemateriālie aktīvi un pamatlīdzekļi, to vērtības norakstīšana un nolietojums

Nemateriālie aktīvi un pamatlīdzekļi, kurus tiek turēti pakalpojumu sniegšanai, uzrādīti pēc to atlikušās vērtības, t.i. no iegādes vērtības atskaitot uzkrāto nolietojumu. Nolietojums tiek aprēķināts pēc **lineārās metodes**. Nemateriālo aktīvu vērtības norakstīšana un pamatlīdzekļu nolietojuma gada likmes tiek noteiktas pamatojoties uz to derīgās lietošanas laiku un tās ir:

Nemateriālo aktīvu kategorija	Nolietojums
Serveri, programmatūras un licences	20,00 %
Programmnodrošinājums	20,00 %
Pārējie	20,00 %
Pamatlīdzekļu kategorija	
Mēbeles un aprīkojums, kondicionieri	20,00 %
Datori, skaitļošanas tehnika, kopētāji, sakaru līdzekļi un sadzīves tehnika	20,00 %
Autotransporta līdzekļi	20,00 %

3. Risku pārvaldīšana

Sabiedrība iekšējās kontroles sistēmas ietvaros ir izstrādājusi risku pārvaldīšanas politikas, kuras pēc nepieciešamības tiek pārskatītas atbilstoši ienestajām izmaiņām normatīvajos aktos, kā arī Sabiedrības iekšējos risku pārvaldes noteikumos. Savā darbībā tā īsteno šādas politikas:

- Kredītpolitiku;
- Likviditātes pārvaldīšanas politiku;
- Ārvalstu valūtas riska pārvaldīšanas politiku;
- Lielo riska darījumu kontroles politiku;
- Grāmatvedības politiku.

3.1. Ārvalstu valūtu risks

Ārvalstu valūtas riska kontrolei un vadībai ir izstrādāta Ārvalstu valūtas riska pārvaldīšanas politika. Lai samazinātu zaudējumus, kas rodas no ārvalstu valūtu kursu svārstībām, kā arī, lai nodrošinātu apstiprināto darbības regulējošo prasību izpildi ārvalstu valūtu atklātajai pozīcijai atsevišķā ārvalstu valūtā un kopumā visās ārvalstu valūtās, ir izstrādāta programma, kura katras darba dienas beigās parāda katras ārvalstu valūtas pozīcijas stāvokli un kopumā pa tām.

3.2. Likviditātes risks

Sabiedrība ir pakļauta ikdienas riskam, tam ir nepieciešams izmantot pieejamos naudas līdzekļus un īstermiņa likvidos aktīvus īstermiņa saistību izpildei. Aktīvu un pasīvu, kā arī ārpusbilances posteņu termiņu attiecība ir saistīta ar likviditātes risku un norāda, cik lielā apmērā būtu nepieciešami naudas līdzekļi, lai izpildītu esošās saistības. Šāda aktīvu un saistību saskaņošana un kontrole ir viens no būtiskiem ikdienas vadības uzdevumiem.

3.3. Kredītrisks

Kredītrisks ir risks, ka Sabiedrībai radīsies finanšu zaudējumi no tā, ka aizņēmējs nespēs pildīt savas saistības pret Sabiedrību.

Kredītriska kontrole un vadība ir noteikta Kredītpolitikā. Kredītpolitiku pārskata un apstiprina Biedru kopsapulce.

Kredītpolitikā ir izstrādātas un apstiprinātas īstermiņa un ilgtermiņa aizdevumu izsniegšanas un uzraudzības procedūras, uz kuru pamata Sabiedrībā notiek aizdevumu izsniegšana un aizdevumu atmaksas uzraudzība.

Valde un kredītkomiteja, saskaņā ar Kredītpolitiku, katru mēnesi izskata kredītportfeļa stāvokli, veic kavēto aizdevumu novērtējumu un uzrauga ar kredītriskiem saistītās procedūras un līmitus.

3.4. Cita veida darbības riski

Sabiedrības darbībā var būt identificējami arī cita veida riski, kas var radīt negaidītus zaudējumus. Šādu risku cēlonis var būt cilvēku pieļautās kļūdas vai krāpšana, informācijas sistēmas darbības traucējumi, nepietiekama iekšējā kontrole un procedūras, utml.

Lai samazinātu šādus riskus, Revīzijas komisija sistemātiski veic darījumu pareizības kontroli atbilstoši izstrādātajām politikām un procedūrām, kas savukārt dod iespēju tās uzraudzīt un pilnveidot.

Izstrādātā grāmatvedības politika norāda visu veikto operāciju (darījumu) uzskaiti grāmatvedībā. Savukārt, izstrādātās procedūras nodrošina veikto operāciju (darījumu) dokumentēšanu un to ņemšanu uzskaitē. Valūtas pirkšanas-pārdošanas darījumi tiek veikti atbilstoši apstiprinātajām procedūrām. Arī 2014.gadā šāds pakalpojums paju biedriem tika sniegts pēc Sabiedrībā noteiktā komerckursā.

3.5. Aktīvu un saistību sadalījums pēc valūtām *euro* izteiksmē

AKTĪVI

Pozīcijas nosaukums	2014			2013			
	EUR	USD	Kopā	Ls	EUR	USD	Kopā
Kase	1 318	28 199	29 517		23 345	26 865	50 210
Prasības pret Latvijas Banku	13 046		13 046				
Prasības pret MFI	856 884	916 708	1 773 592	997 996	271 598	1 170 424	2 440 018
<i>t. sk.:</i>							
<i>prasības uz pieprasījumu</i>	356 884	340 149	697 033	58 901	271 598	306 975	637 474
<i>pārējās prasības</i>	500 000	576 559	1 076 559	939 095		863 449	1 802 544
Kreditīti	3 224 340	2 653 987	5 878 327	644 708	2 109 555	2 890 369	5 644 632
Parāda vērtspapīru ar fiksētu ienākumu (Centrālo valdību)		1 113 226	1 113 226			794 401	794 401
Nemateriālie aktīvi	34 890		34 890	19 941			19 941
Pamatlīdzekļi	40 664		40 664	13 687			13 687
Nākamo periodu izdevumi	1 687		1 687	851			851
Uzkrātie saņemamie procenti	76 445	56 013	132 458	40 974	39 646	70 382	151 002
Pārējie aktīvi	8		8				
KOPĀ AKTĪVI	4 249 282	4 768 133	9 017 415	1 718 157	2 444 144	4 952 441	9 114 742

SAISTĪBAS

	2014			2013			
	EUR	USD	Kopā	Ls	EUR	USD	Kopā
Saistības pret MFI				4			4
<i>t.sk.: prasības uz ieprasījumu</i>							
Noguldījumi	2 895 757	4 635 432	7 531 189	441 356	2 390 032	4 862 330	7 693 718
<i>t.sk.:</i>							
<i>pieprasījuma termiņa</i>	941 573	1 565 062	2 506 635	129 917	1 093 693	2 111 707	3 335 317
	1 954 184	3 070 370	5 024 554	311 439	1 296 339	2 750 623	4 358 401
Nākamo periodu ienākumi un uzkrātie izdevumi	28 834		28 834	31 518			31 518
Uzkrātie maksājami procenti par noguldījumiem	8 402	10 837	19 239	5 749	7 935	20 488	34 172
Pārējās saistības	17 222	1 872	19 094	9 849	2 406	2 348	14 603
KOPĀ SAISTĪBAS	2 950 215	4 648 141	7 598 356	488 476	2 400 373	4 885 166	7 774 015

3.6. Ārvalstu valūtu atklātā pozīcija

PAŠU KAPITĀLS – EUR 1 419 059

Ārvalstu valūtas kods	Summas ārvalstu valūtā			Ārvalstu valūtas kurss	Tīrā pozīcija isā (-)	Atklātā pozīcija (%)
	Balances		Tīrās bilances pozīcija (+,-)			
	Aktīvi	Pasīvi				
USD	5 788 993	5 643 308	145 685	1.2141	119 994	8.46
Kopējā tīrā pozīcija						8.46

4. Kase

Skaidras naudas atlikumi kasē pa valūtām:

	2014		2013	
	Valūta	EUR	Valūta	EUR
USD	34 237	28 199	36 663	26 865
EUR		1 318	23 345	23 345
Kopā EUR		29 517		50 210

5. Prasības pret kredītiestādēm

	2014	2013
Kopā	1 786 638	2 440 018
<i>t. sk. - kredītiestādēm:</i>		
<i>prasības uz pieprasījumu</i>	<i>697 033</i>	<i>637 474</i>
<i>pārejas prasības</i>	<i>1 076 559</i>	<i>1 802 544</i>
<i>Latvijas Banka uz pieprasījumu</i>	<i>13 046</i>	

6. Kredīti

Sabiedrība izsniedz aizdevumus tikai saviem paju biedriem, izsniedzot aizdevumus sadzīves vajadzību apmierināšanai, materiālās labklājības, izglītības un kultūras līmeņa paaugstināšanai. Par aizdevumu piešķiršanu lemj valde un kredītkomiteja Kredītpolitikā noteikto pilnvaru robežās. Par nodrošinājumu aizdevumiem kalpo mantiska ķīla, kredītu risku apdrošināšana – „BTA Insurance Company” SE un paju biedru termiņnoguldījumi.

Aizdevumu pamatsummu atlikumu klasifikācija, pa kategorijām, to īpatsvars kredītportfelī un izveidotie speciālie uzkrājumi nedrošiem parādiem:

Kategorija	2014				2013			
	Kredītu summa	% no kredītportfeļa	Izveidotie uzkrājumi nedrošiem parādiem	Kredītu summa bez uzkrājumiem	Kredītu summa	% no kredītportfeļa	Izveidotie uzkrājumi nedrošiem parādiem	Kredītu summa bez uzkrājumiem
Standarta	5 339 625	87.06		5 339 625	5 131 359	87.56		5 131 359
Uzraugāmie	469 591	7.66	52 122	417 469	457 209	7.80	68 792	388 417
Zemstandarta	97 266	1.58	17 177	80 089	103 558	1.77	19 960	83 598
Šaubīgie	102 859	1.68	61 715	41 144	103 144	1.76	61 886	41 258
Zaudētie	124 076	2.02	124 076		65 260	1.11	65 260	
Kopā	6 133 417	100.00	255 090	5 878 327	5 860 530	100.00	215 898	5 644 632

7. Parāda vērtspapīri

Latvijas Republikas valsts emitētajos parāda vērtspapīri:

	2014		2013	
	Valūta	EUR	Valūta	EUR
Tirdzniecības portfelis: <i>USD</i>	278 750	229 594		
Investīciju portfelis: <i>USD</i>	1 072 817	883 632	1 084 093	794 400
Kopā EUR		1 113 226		794 400

8. Nemateriālie aktīvi

	Nemateriālie aktīvi	Avansa maksājumi par programmu nodrošinājumu	Kopā
	EUR	EUR	EUR
Sākotnējā vērtība			
31.12.2013.	84 772		84 772
Iegādāts (+)	20 812		20 812
Norakstīts (-)			
31.12.2014.	105 584		105 584
Uzkrātais nolietojums			
31.12.2013.	64 831		64 831
Pārskata gada nolietojums (+)	5 863		5 863
Izslēgto nemateriālo aktīvu norakstīšana (-)			
31.12.2014.	70 694		70 694
Bilances vērtība			
31.12.2013.	19 941		19 941
31.12.2014.	34 890		34 890

9. Pamatlīdzekļi

	Datori, sakaru līdzekļi, kopētāji, skaitļošanas tehnika	Mēbeles un aprīkojums, kondicionieris	Autotransporta līdzekļi	Kopā
	EUR	EUR	EUR	EUR
Sākotnējā vērtība				
31.12.2013.	20 112	9 874		29 986
Iegādāts (+)	1 966		31 063	33 029
Norakstīts (-)	2 321	6 341		8 662
31.12.2014.	19 757	3 533	31 063	54 353
Uzkrātais nolietojums				
31.12.2013.	9 107	7 192		16 299
Pārskata gada nolietojums (+)	4 123	894	1 035	6 052
Izslēgto pamatlīdzekļu nolietojums (-)	2 321	6 341		8 662
31.12.2014.	10 909	1 745	1 035	13 689
Bilances vērtība				
31.12.2013.	11 005	2 682		13 687
31.12.2014.	8 848	1 788	30 028	40 664

10. Nākamo periodu izdevumi un uzkrātie ienākumi

	2014	2013
Nākamo periodu izdevumi	1 687	851
Uzkrātie saņemamie procenti	148 522	162 035
Speciālie uzkrājumi	(16 064)	(11 033)
Bilances vērtība	134 145	151 853

11. Pārējie aktīvi

	2014	2013
UIN pārmaxa VID		
Citi (debitoru parāds-norēķini ar klientiem)	8	
Kopā	8	

12. Saistības pret kredītiestādēm

	2014	2013
Kopā		4
<i>t. sk.:</i>		
<i>saistības uz pieprasījuma</i>		<i>4</i>

13. Noguldījumi

Pozīcijas nosaukums	2014			2013			
	EUR	USD	Kopā	Ls	EUR	USD	Kopā
Noguldījumi	2 895 757	4 635 432	7 531 189	441 356	2 390 032	4 862 330	7 693 718
<i>t. sk.:</i>							
<i>pieprasījuma</i>	<i>941 573</i>	<i>1 565 062</i>	<i>2 506 635</i>	<i>129 917</i>	<i>1 093 693</i>	<i>2 111 707</i>	<i>3 335 317</i>
<i>termiņa</i>	<i>1 954 184</i>	<i>3 070 370</i>	<i>5 024 554</i>	<i>311 439</i>	<i>1 296 339</i>	<i>2 750 623</i>	<i>4 358 401</i>

14. Nākamo periodu ienākumi un uzkrātie izdevumi

Pozīcijas nosaukums	2014			2013			
	EUR	USD	Kopā	Ls	EUR	USD	Kopā
Nākamo periodu ienākumi un uzkrātie izdevumi	28 834		28 834	31 518			31 518
Kopā EUR	28 834		28 834	31 518			31 518

15. Uzkrājumi saistībām un maksājumiem

Pozīcijas nosaukums	2014			2013			
	EUR	USD	Kopā	Ls	EUR	USD	Kopā
Uzkrātie maksājami procenti par noguldījumiem	8 402	10 837	19 239	5 749	7 935	20 488	34 172
Kopā EUR	8 402	10 837	19 239	5 749	7 935	20 488	34 172

16. Pārējās saistības

	2014	2013
UIN parāds par 2014.g. (VID)	2 121	854
Norēķini par ieturētiem klientu IIN (10%)	11 946	8 960
Norēķini ar AS BTA SE	5 027	4 789
Pārējie saistības kopā	19 094	14 603

17. Kapitāls un rezerves

Sabiedrības pamatkapitālu veido biedru ieguldīto paju kopsumma. Vienas pajas nominālvērtība ir **145 euro**. Saskaņā ar statūtiem pamatkapitāla lielums ir mainīgs.

Sabiedrības biedru skaits 2014.gada beigās ir **2 544**.

Kapitāla un rezervju struktūra ir šāda:

Pozīcijas nosaukums	2014	2013
1. Apmaksātais pamatkapitāls	872 175	817 013
2. Rezerves kapitāls	470 214	448 376
<i>t. sk.:</i>		
- iestāšanās maksa	124 635	121 371
- atskaitījumi no iepriekšējo gadu peļņas	340 460	321 626
- neizmaksātas dividendes un pārējie	3029	3288
- no laikā neizņemtām pajām	2090	2090
3. Pārskata gada nesadalītā peļņa	76 670	75 338
Kopā kapitāls un rezerves	1 419 059	1 340 727

18. Kapitāla pietiekamība

Sabiedrības kapitāla pietiekamība ir pašu kapitāla attiecība pret aktīvu un ārpusbilances posteņu kopsummu, kura nedrīkst būt mazāka par 10%.

Pašu kapitāls – EUR 1 419 059

Aktīvu un ārpusbilances posteņu kopsumma – EUR 9 017 415

KAPITĀLA PIETIEKAMĪBAS RĀDĪTĀJS – $\frac{1\,419\,059}{9\,017\,415} \times 100 = 15,74\%$

19. Speciālie uzkrājumi saistībām un maksājumiem

Kategorija	2014			
	Atilikums gada sākumā 31.12.2013.	Izveidotie uzkrājumi nedrošiem parādiem (+)	Uzkrājumus samazināšana, t. k. norakstīšana (-)	Atilikums gada beigās 31.12.2014.
Speciālie uzkrājumi nedrošiem parādiem	215 897	344 726	305 533	255 090
Speciālie uzkrājumi uzkrātajiem ienākumiem	11 033	37 652	32 621	16 064
Kopā	226 930	382 378	338 154	271 154

20. Procentu ienākumi un izdevumi

Pozīcijas nosaukums	2014	2013
Procentu ienākumi:		
<i>par prasībām pret MFI</i>	26 463	60 357
<i>par kredītiem ne-MFI</i>	545 131	540 286
<i>par ilgtermiņa parāda vērtspapīriem ar fiksetu ienākumu</i>	43 127	1 749
<i>pārējie procentu ienākumi</i>	4 994	122
Kopā procentu ienākumi	619 715	602 514
Procentu izdevumi:		
<i>par ne-MFI noguldījumiem</i>	146 308	151 142
<i>pārējie procentu izdevumi</i>	15 999	
Kopā procentu izdevumi	162 307	151 142
Tīrie procentu ienākumi	457 408	451 372

21. Komisijas naudas ienākumi un izdevumi

	2014	2013
Komisijas naudas ienākumi	63 921	64 113
Komisijas naudas izdevumi	3 513	3 403
Tīrie komisijas naudas ienākumi	60 408	60 710

22. Peļņa/zaudējumi no darījumiem ar vērtspapīriem un ārvalstu valūtu

	2014	2013
Tirdzniecība ar ārvalstu valūtu	22 337	19 550
Ārvalstu valūtas pārvērtēšanas rezultāts	9 890	(7 286)
Parāda vērtspapīru pārvērtēšanas rezultāts	167	
Kopā	32 394	12 264

23. Citi parastie ienākumi

	2014	2013
Soda nauda	183	
Kopā	183	

24. Citi parastie izdevumi

	2014	2013
Iemaksas noguldījumu garantijas fondā		16 373
FKTK uzturēšanas izdevumi	12 035	11 929
LB-EKS izdevumi	416	
Kredītu reģistra izmantošanas izdevumi – Latvija Bankā	526	516
Biedru nauda LKKS Savienībai	852	854
Samaksātā soda nauda		6
Kopā	13 829	29 678

25. Administratīvie izdevumi

	2014	2013
Atbildība valdes locekļiem	68 898	62 259
Personāla atalgojums	139 560	132 337
Valsts sociālās apdrošināšanas obligātās iemaksas	47 990	46 176
Pārējie administratīvie izdevumi	111 046	78 431
Kopā	367 494	319 203

26. Izdevumi uzkrājumiem nedrošajiem parādiem un ārpusbilances saistībām

	2014	2013
Izdevumi uzkrājumiem nedrošajiem parādiem	196 849	174 549
<i>t.sk.:</i>		
<i>speciālie uzkrājumi nedrošiem parādiem</i>	<i>182 884</i>	<i>162 745</i>
<i>speciālie uzkrājumi uzkrātajiem ienākumiem</i>	<i>13 965</i>	<i>11 804</i>
Uzkrājumu samazināšanas ienākumi	132 549	96 382
<i>t.sk.:</i>		
<i>speciālo uzkrājumu samazinājums</i>	<i>108 627</i>	<i>68 632</i>
<i>norakstīto aktīvu atgūšana</i>	<i>23 922</i>	<i>27 750</i>

27. Uzņēmumu ienākuma nodoklis

Saskaņā ar likuma „Par uzņēmumu ienākuma nodokli” 3.pantu Sabiedrības maksā **15%** apmērā no gūtā apliekamā ienākuma.

Pozīcijas nosaukums	2014	2013
Aprēķinātā nodokļa summa	16 185	13 737
Taksācijas gadā aprēķinātā nodokļa avansa summa	14 064	12 883
Nodokļa aprēķina rezultāts (UIN):		
VID pārmaksa		
VID parāds	2 121	854

Valdes priekšsēdētājs

2015.gada 01 martā



A.Korbuts